

INTERVJU • SID 16

Nye ÖB:n om
civilt försvar



NYHETER • SID 28

På Ledarnas
topplista



TJUGOFYRA7

En tidning utgiven av Myndigheten för samhällsskydd och beredskap

#63 | Oktober 2024



I dag ser hoten mot Gotland annorlunda ut än när Visbyborna byggde sin ringmur för över 700 år sedan. Försvarsdirektör Alf Söderman på länsstyrelsen har en viktig roll när Gotland kraftsamlar för att stärka den civila beredskapen på ön.

FOTO: JONAS KLINT

Så möter Gotland hotet att bli avskuret

■ Få platser i Sverige är så strategiskt viktiga och därmed utsatta i dagens osäkra omvärld som Gotland. Vad som händer med ön är viktigt för både Sverige, grannländerna runt Östersjön och övriga Nato. Därför är det många som tittar på hur myndigheterna på ön rustar samhället för att klara en allvarlig kris.

Beredskapslager, energi- och livsmedelsförsörjning – de livsavgö-

rande frågorna är många på en ö som riskerar att bli helt avskuren.

Tjugofyra7 har träffat flera nyckelpersoner i Gotlands civilförsvar som berättar hur de bygger motståndskraft med begränsade resurser. Vi möter bland andra prästen som ser till att kyrkan förbereder massgravar, och räddningschefen som en gång i tiden var med och lade ner det svenska civilförsvaret.

Sidorna 10-15

KIRUNA

Utmanande stadsflytt

Flytten av Kiruna är inne i en intensiv fas.

– Det är inte många lugna stunder på jobbet, konstaterar räddningschefen Thomas Winnberg.

Sidan 6

JÄMSTÄLLDHET

Ny riktlinje för gravida

Räddningstjänsten Syd har tagit fram en ny riktlinje för gravid personal. Ute i landet varierar rutinerna.

Sidan 22

BEREDSKAP

Robustare it-system

En egen it-organisation och säkrare digitala stödsystem är några exempel på hur Storstockholms brandförsvaret arbetar med beredskapen.

Sidan 9

NY APP GER SNABBARE INSATS VID BRÄNDER • SID 3

Vi har mycket att göra inom krisberedskapen – och det är bråttom



Jag började som generaldirektör på MSB strax innan Ryssland inledde sin fullskaliga invasion av Ukraina. I dag, drygt två och ett halvt år senare, ser vi ett Ukraina som fortsätter hålla emot, trots lidande och död.

Vi ser ständiga bevis på ett imponerande ukrainskt mod och samhällelig motståndskraft.

Under samma period har Sverige arbetat intensivt för att bygga vår egen motståndskraft – och samtidigt hantera pågående kriser eller större händelser. Och sedan 2022 har det skett en snabb utveckling i totalförsvaret, såväl det militära som det civila.

Men vi har också en bra bit kvar. Under lång tid utvecklades det civila försvaret, så vårt arbete startade från nästan noll. Och vi har alla behövt hitta nya vägar, nya samarbetsformer, leta synergier och vara uppfinningsrika med våra begränsade resurser.

Därför är det glädjande att regeringen nu aviserat efterlängtade resurstillskott.

I budgetförslaget tilldelas det civila försvaret på bred front ytterligare 2 miljarder redan nästa år för att sedan öka gradvis till 15 miljarder kronor per år mot slutet av försvarsperioden (2025–2030).

När det gäller resurser till MSB är fokus på



LEDARE

Charlotte Petri Gornitzka
generaldirektör, MSB

Vi har alla behövt hitta nya vägar, nya samarbetsformer, leta synergier och vara uppfinningsrika med våra begränsade resurser.

vårt arbete med att höja förmågan inom cybersäkerhet, räddningstjänst i höjd beredskap, skyddsrum, civilplikt och ledningsplatser.

Samtidigt som man ska komma ihåg att det här är specifika satsningar riktade till det civila försvaret så ger det riktiga möjligheter att öka tempot och höja nivån på vår gemensamma grundberedskap.

Nu undrar jag hur många gånger jag sagt det här under min tid som generaldirektör på MSB? Men det är bråda tider för den svenska krisberedskapen och det civila försvaret, vi har mycket att göra och ont om tid.

I skrivande stund har stormen Boris just svept över stora delar av Europa. Polen och Tjeckien har drabbats av förödande översvämningar med enorma kostnader för både individer och samhället som följd. Sverige stöttar självklart där vi kan och där det är efterfrågat.

I tider av parallella kriser behöver vi kliva fram. Vi behöver göra det tillsammans och var och en behöver ta sitt ansvar. Och jag tänkte avsluta min sista ledare i Tjugofyra7 med en egen sammanfattning av vad vi som jobbar inom beredskap behöver agera utifrån när krisen kommer:

■ Utgå från att det som det varnas för kommer att hända, det kommer att hända här och det kommer att bli värre än du tror.

■ Skapa handlingsfrihet i relation till den situation du ska hantera – det betyder att du ska satsa hårt i början och sedan kan dra tillbaka resurser och åtgärder om det visar sig att de inte behövs.

■ Se människor som en tillgång – kommunikation är en åtgärd som kan skapa oerhörda resurser under en kris.

■ Visa vägen framåt – ha en tydlig målbild som skapar riktning och motiverar.

■ Och – ansvarsprincipen innebär inte att ha ansvar utan att ta ansvar i varje läge!

Så. Nu gör jag snart min sista dag på MSB och börjar mitt nya uppdrag som landshövding på Gotland, och som nationell rådgivare för samverkan mellan det offentliga och näringslivet i totalförsvaret.

Med mig har jag allt som jag lärt av de kompetenta, drivna och engagerade personer jag mött på, eller genom, MSB.

Tack för den här tiden och så ses vi.

TJUGOFYRA7

Tjugofyra7 bevakar utvecklingen inom Myndigheten för samhällsskydd och beredskaps ansvarsområden och ska stimulera till debatt i dessa frågor. Enbart Ledaren på sidan 2 är att betrakta som MSB:s officiella linje.

REDAKTIONEN



Maria Norell
journalist, ansvarig utgivare
010-240 51 63
maria.norell@msb.se



Jonas Klint
journalist
010-240 5049
jonas.klint@msb.se

Adress:

MSB, Tjugofyra7, 651 81 Karlstad.

E-post: redaktionen@tjugofyra7.se

Webb: www.tjugofyra7.se

Upplaga: 29 400.

Tryckdag: 26 september.

Nästa nummer är ute: 16 december.

Tryck: Pressgrannar, Linköping.

INNEHÅLL #63



5



8



19



24

NYHETER

Kommuner säkrar ledningsplatser
Sidan 4

Bättre lägesbild med armband
Sidan 5

Krigsscenario övades
Sidan 8

Suicid allt viktigare fråga
Sidan 20

Rekordsummer till civila försvaret
Sidan 21

Skyfall kickade i gång beredskap
Sidan 24

SERIE

Håll i gång odlingen i vinter
Sidan 19

ERFARENHETER

Virkeslager räddades
Sidan 26

Analys kring sprängningar
Sidan 26

MIN ÅSIKT

Skriv om kollektivavtalen
Sidan 31



Jenny Gardtman, verksamhetsstrateg på Räddningstjänsten Väst, hoppas att appen Delta ska utvecklas ytterligare.

FOTO: RÄDDNINGSTJÄNSTEN VÄST

FAKTA

Delta

När en frivillig accepterar ett larm genom appen Delta gäller följande:

- Den frivilliga ska ta sig till platsen på ett säkert sätt och tar om möjligt med sig egen handbrandsläckare och/eller brandfilt.
- Den frivilliga placerar eventuellt fordon så räddningstjänsten kan komma fram på ett bra sätt.
- Den frivilliga gör en riskbedömning i syfte att inte utsätta sig själv eller andra för onödiga risker.
- Den frivilliga kan göra en första insats genom att rädda, varna eller släcka en brand.
- Den frivilliga lämnar när räddningstjänsten kommer på plats så att räddningstjänsten kan arbeta i fred med så goda förutsättningar som möjligt.

Gör skillnad

”Vi har redan många exempel på första tidiga insatser där appen gjort skillnad.”

Jenny Gardtman, Räddningstjänsten Väst

App ger snabbare insatser

Appen Delta har börjat spela en viktig roll i Varberg och Falkenberg.

Genom den larmas privatpersoner ut för att göra en första insats vid brand.

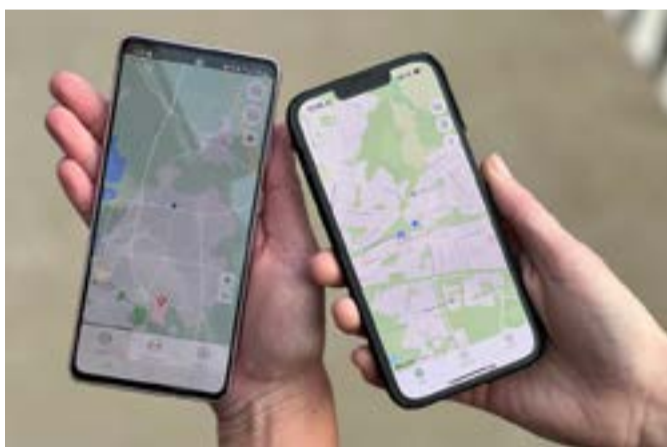
– Vid 85 procent av dessa larm accepterar minst en frivillig att ta sig till platsen, säger Jenny Gardtman på Räddningstjänsten Väst.

■ Det kan ta tio till tjugominuter från att räddningstjänsten får ett larm, tills de är på plats för att påbörja släckningsarbetet.

Samtidigt är en första tidig insats ibland avgörande när det gäller att rädda liv och egendom.

– Räddningstjänsten Väst har alltid haft som ambition att minska responstiderna och konsekvenserna av olyckor. För att kunna åstadkomma en mer markant förändring kan någon annan behöva göra något innan vi kommer på plats, säger verksamhetsstrategen Jenny Gardtman.

I vintras lanserade förbundet därför appen Delta, där frivilli-



Genom appen Delta larmas privatpersoner per automatik till de flesta bränder i Varberg och Falkenberg. Undantagen är bränder som anses extra riskfyllda, som i tunnlar och industribyggnader.

FOTO: RÄDDNINGSTJÄNSTEN VÄST

ga över 18 år kan registrera sig för att göra en första insats vid brand.

Som registrerad får man larm vid brand i ens närområde och kan exempelvis springa in till grannen med en brandsläckare i högsta hugg.

– Vi har tidigare jobbat med det vi kallar för frivillig insatsperson. Då har man fått

sms, men det har varit svårt att vara många i det systemet. Delta möjliggör för fler att vara med.

Räddningstjänsten Väst vände sig till bolaget Heartrunner, som redan stod bakom appen Sms-livräddare. Genom den kan frivilliga hjälpa till vid hjärtstopp i väntan på ambulansen. Larm går ut via larmcentral och i dagsläget är 14 re-

gioner anslutna. Totalt finns över 140 000 registrerade, frivilliga sms-livräddare runtom i landet.

– Heartrunner satt inne på den systemlösningen vi ville ha och på den vägen är det.

Snabbt efter lanseringen började även Delta spela en viktig roll. Cirka 820 frivilliga har registrerat sig i förbundets två kommuner Varberg och Falkenberg. Vid 85 procent av alla larm när räddningstjänsten en frivillig.

– Vi har redan många exempel på första tidiga insatser där appen gjort skillnad genom att minska konsekvenserna vid bränder, säger Jenny Gardtman.

Hon nämner ett exempel där det började brinna i en koja i väldigt torr terräng. En frivillig var först på plats, hade med sin handbrandsläckare och kunde dämpa en stor del av branden.

– Det såg vi som avgörande, branden hade kunnat sprida sig väldigt fort annars.

Jenny Gardtman lägger till att de framöver vill utveck-

la appen ännu mer, både med fler frivilliga och fler olyckstyper, som drunkningstillbud och trafikolyckor.

Målet är att ha tusentals registrerade privatpersoner i Varbergs och Falkenbergs kommuner.

– Täckningsgraden på 85 procent är jättegod efter så här kort tid, men för att möjliggöra att någon *alltid* ska göra *något* vill vi att den ska ligga på 100 procent.

Flera andra räddningstjänster har hört av sig och är nyfikna på appen.

– Delta matchar vårt behov väldigt bra och jag tror att många andra räddningstjänster också har behov av en enkel lösning för frivillighet, säger Jenny Gardtman.

MARIA NORELL

Fotnot: Både Delta och Sms-livräddare är kostnadsfria och finns i App Store. För att hitta Delta, sök på ”Delta Räddningstjänsten Väst”.

Kommuner rustar för krig

■ Hundratals vill ha stöd för att skapa säkra ledningsrum

Allt fler kommuner rustar för krig genom att bygga nya säkra ledningsplatser, eller rusta de befintliga.

– Vi har ett hundratal ärenden som vi driver parallellt, säger enhetschef Niklas André på MSB.

■ Att kommuner ser till att kunna leda sin verksamhet från det vanliga kommunhuset även i händelse av krig är inget nytt.

– Det har vi hållit på med sedan 90-talet och trycket på det området har varit ganska jämnt, säger Niklas André, chef för enheten för ledningsplatser och säker informationsdelning på MSB.

Myndigheten ger ekonomiskt stöd till investeringarna.

Skottsäkra fönster, säkrare entréer och säkerhetszoner i byggnaden för att hindra att obehöriga tar sig in är några exempel på åtgärder. Ibland behöver man också investera i förstärkt ventilation och reservkraft, det vill säga elverk.

– Ledningsplatsen ska kunna fungera även om strömmen slås ut. Det är ett av grundkraven vi ställer.

MSB går in med hälften av kostnaden om kommunen uppfyller kraven i sin ansökan.

– Normalt ger vi stöd på mellan en och tre miljoner. Sen betalar kommunen lika mycket, säger Niklas André.



Allt fler kommuner ansöker om bidrag för att bygga nya och säkrare ledningsplatser, berättar Niklas André.

FOTO: JONAS KLINT

Den stora förändringen som MSB har märkt på senare år är att allt fler kommuner ansöker om bidrag för att bygga alternativa ledningsplatser utanför kommunhuset. Intresset ökade efter det senaste försvarsbeslutet där vikten av säkra ledningsplatser lyftes.

Efter Rysslands invasion av Ukraina ökade intresset ännu mer.

– Allt fler får upp ögonen för det här.

När kommuner planerar för alternativa ledningsplatser sker det ofta i samarbete med räddningstjänsten, där led-

ningslokalerna i brandstationerna kan utnyttjas.

På ett 20-tal platser pågår det dessutom projekt för att modernisera och renovera det som kallas skyddade ledningsplatser, det vill säga lokaler i betonganläggningar eller berg- rum.

– Sådana finns det i många kommuner. De är från den gamla Civilförsvarsstyrelsens tid och de har varit i malpåse i cirka 30 år. De behöver ses över och moderniseras om man ska använda dem som en alternativ plats, säger Niklas André.

JONAS KLINT

Kumla kommun bygger ledningsrum under jord

Kumla kommun satsar flera miljoner kronor på att bygga ett ledningsrum under jord.

– Som omvärldsläget ser ut just nu så måste vi göra den här prioriteringen, säger kommunstyrelsens ordförande Andreas Brorsson (S).

■ Nästan hälften av Sveriges kommuner planerar att rusta upp befintliga ledningsrum eller bygga nya, alternativa lokaler. MSB hanterar just nu över hundra ansökningar om bidrag till kommuner som investerar i höjd säkerhet.

En av kommunerna som inte nöjer sig med höjd säkerhet i det befintliga ledningsrummet är Kumla, där planen är att bygga ett ledningsrum under jord.

Platsen är hemlig än så länge.

– Det finns en bra plats för det och det är den som vi jobbar med, säger Andreas Brorsson.

■ **Är det en plats som har använts till något annat tidigare eller är det en helt ny anläggning?**

– Jag väljer att inte kommentera det.

■ **Vad är det som saknas när det gäller säkerheten i dagens ledningsrum?**

– Dagens ledningsrum är i stadshuset. Det är ett krisledningsrum som vi har fått pengar av MSB för att utrusta, men vi har sett i kriget i Ukraina att vare sig stadshus eller rådhus har varit skyddade från attacker. Det skulle troligtvis inte vara en bra plats om det värsta skulle hända.

Andreas Brorsson kan av säkerhetsskäl inte ge särskilt många detaljer om bygget, men om kostnaden säger han:

– Vi ansöker om stöd av MSB, som förhoppningsvis kommer att täcka en del av kostnaden. Men det kommer att kosta skattebetalarna i Kumla åtskilliga miljoner ändå.

■ **Vad har ni fått för reaktioner från skattebetalarna – tycker de att det är en bra investering?**

– På sociala medier har det bara varit positiva reaktioner. Jag tror att gemene man förstår att vi måste göra åtgärder, både för att stärka den civila beredskapen men även för försvarsmakten.

– Det här är självklart peng-

ar som man mycket hellre hade lagt på något annat men som omvärldsläget ser ut just nu måste vi göra den här prioriteringen.

Säkerhetstänket syns även i andra byggprojekt i kommunen:

– Vi sätter spaden i jorden för en ny förskola om bara ett par veckor och där tog vi beslut på förra kommunstyrelsen att även bygga skyddsrum på den förskolan.

■ **Har intresset för civilförsvarsfrågor ökat på senare tid?**

– Ja, det tycker jag, det har skett en förändring. Frågan om det civila försvaret diskuteras hela tiden när vi har möten med länsstyrelsen, MSB, försvarsmakten och andra. För tio



Andreas Brorsson (S).

FOTO: KUMLA KOMMUN

år sedan pratade vi inte ett dugg om det.

JONAS KLINT

Räddningstjänsten Fyrbodal bildas

I somras blev det klart att Räddningstjänsten Fyrbodal ska bildas och driftsättas den 1 januari 2025.

Därmed slås verksamheterna för Norra Älvsborgs Räddningstjänstförbund (Närf) och Räddningstjänsten Mitt Bohuslän (RMB) ihop.

■ Totalt ingår sju kommuner i det nya kommunalförbundet: Färgelanda, Lysekil, Mellerud, Munkedal, Trollhättan, Uddevalla och Vänersborg.

– Räddningstjänsten Fyrbodal blir en stabilare och mer robust organisation i och med att vi blir fler som bidrar till den gemensamma verksamheten. Det gör att vi kan skapa bättre förutsättningar för att utvecklas och stå rustade inför framtidens utmaningar, säger Jerker Lundin (KD), ordförande för direktionen i Räddningstjänsten Mitt Bohuslän.

Idén till sammanslagningen väcktes 2019 i och med bildandet av en gemensam ledningscentral.

Räddningstjänsten Fyrbodal kommer att bestå av cirka 460 anställda. Av dessa ska runt 60 personer utgöras av dagtidspersonal.

Inom räddningsverksamheten kommer närmare 300 personer att utgöras av räddningstjänstpersonal i beredskap (RiB) fördelade på 14 brandstationer, och drygt 100 personer jobba skift fördelade på de tre heltidsstationerna i Vänersborg, Uddevalla och Trollhättan, inklusive ledningscentralen Fyrbodal.

Vem som blir förbunds- och räddningschef är inte klart. Tills vidare har Markus Green rollen som chef för båda kommunalförbunden.

– Det är viktigt att vi nu får ett tydligt mål med en gemensam verksamhet efter flera år av nära samarbete mellan RMB och Närf. Vi har redan flera pågående aktiviteter som syftar till att säkerställa vår gemensamma förmåga, och genom att vi blir ett gemensamt kommunalförbund stärks våra möjligheter att bli än mer effektiva och robusta, säger Markus Green.

Han flaggar för att flertalet nyanställningar kommer att behöva göras.

MARIA NORELL



Markus Green



Projektledaren Monica Rådestad med den e-tagg som sömlöst tar patientinformation vidare in i sjukhusets system för bättre lägesbild även där.

FOTO: CECILIA HOLMGREN

Bättre lägesbild med digitala armband

En innovationssatsning i Stockholm kan innebära stora förbättringar av lägesbild och effektivitet vid större räddningsinsatser.

– Med hjälp av ett digitalt armband följer krisledningen de skadade i realtid, förklarar projektledaren Monica Rådestad.

■ De flesta som är verksamma inom krisberedskap och räddningstjänst har nog åtminstone övat med någon variant av prioriteringsmarkering där olika färger på fysiska skadekort beskriver hur brådskande läget är för de drabbade vid en större händelse.

Nu har smart teknik nått även detta område – i ett innovationsprojekt i Region Stockholm digitaliserar man den i dag pappersbaserade prioriteringen. Det kommer att innebära betydligt effektivare räddningsinsatser, menar projektledaren Monica Rådestad som är beredskapssamordnare på Capio S:t Görans sjukhus och har lång erfarenhet av beredskap och krisövningar.

– Lägesbilder grundas i dag

oftast på manuell eller muntlig rapportering. Detta sätt har brister – uppgifter som kommer in är oklara eller glöms bort och rapporteringen kan bygga på rent personliga uppskattningar. Det blir fragmenterad information som snabbt kan vara inaktuell, förklarar Monica Rådestad, som har en bakgrund som anestesijunksköterska och är medicine doktor i katastrofmedicin.

Den digitala prioriteringsmarkeringen som hennes projektgrupp tagit fram är utformad som ett reflexarmband som man enkelt slår runt armen på en skadad och innehåller en e-tagg med unikt id-nummer.

Armbandet scannas sedan in i en applikation och direkt kan räddnings- och sjukvårdsledning på olika nivåer i realtid ta del av den visualiserade informationen. På en skärm syns vilka prioriteringar som är gjorda, antal skadade som väntar och var de befinner sig.

Genom visualiserad realtidinformation kan ledningen uppnå en mer ändamålsenlig resurssättning för händel-

Effektivt

”Med hjälp av ett digitalt armband följer krisledningen de skadade i realtid.”

Monica Rådestad, beredskapssamordnare Capio S:t Görans sjukhus

sen, menar Monica Rådestad.

Det handlar framförallt om bättre logistik när det gäller omfördelning av transporter, personal och utrustning samt överlämning av skadade mellan olika aktörer.

Innovationsprojektet finansieras av Region Stockholm. Ett antal representanter med akutmedicinsk bakgrund ingår tillsammans med ett par tech-företag. Projektet har sitt ursprung i en forskningsstudie som gjordes under en övning på Arlanda 2008.

– Sedan dess har utbyggnaden av svensk infrastruktur skapat nya möjligheter för digitalisering på många områden och behovet av förbättringar inom sjukvårdsled-

ning har legat och malt i mitt huvud, berättar Monica Rådestad.

Under en katastrofövning på Capio S:t Görans sjukhus i våras pilottestades det nya systemet i större skala. De skadade figuranterna kunde då följas från den fiktiva skadeplatsen i centrala Stockholm via ambulanssjukvården in på sjukhuset där man sömlöst fortsatte följa patienterna i vårdkedjans olika delar.

– Innan den ens fick rapporter om antal skadade och prioritet från larmcentralen kunde sjukvårdsledningen på olika nivåer följa patientflödet på skadeplats, under transport och på sjukhus i en webbportal som också utvecklats inom projektet, berättar Monica Rådestad.

Hon ser att fler aktörer inom totalförsvaret kan ha nytta av systemet.

– Vi står inför nya utmaningar där samhällsviktiga aktörer måste vara mer effektiva och ha bättre kontroll över tillgängliga resurser – ytterst handlar det om att rädda liv.

JOHAN WANGSTRÖM

Gruvligt mycket jobb när staden flyttar

KIRUNA

Avvecklingen av Kirunas gamla centrum är inne i en intensiv fas.

Byggnader flyttas eller rivs, nya byggs upp på annan plats.

Hur påverkas räddningstjänsten av det ständiga bygg- och flyttkaoset?

– Det är inte många lugna stunder på jobbet, konstaterar räddningschefen Thomas Winnberg.



Den nya stadskärnan invigdes för två år sedan men arbete pågår än.

■ Med sina 20 000 kvadratkilometer är Kiruna världens näst största kommun sett till yta. Släng in världens största, underjordiska järnmalmgruva och ett arktiskt klimat i ekvationen – och det blir tydligt att räddningstjänsten hade sin beskärda del av utmaningar redan innan en av de största stadsomvandlingarna i modern tid.

– Jag tror att vi har jättemycket att göra jämfört med de flesta andra räddningstjänster, hela tiden. Men framförallt de senaste två åren, säger Thomas Winnberg.

Det vill säga sedan Kirunas gamla centrum officiellt började avvecklas, i samband med att den nya stadskärnan invigdes tre kilometer österut.

Året innan hade brandstationen rivits och ersatts med en ny på annan plats.

– Den tidigare brandstatio-

nen rasade bokstavligen ihop under en längre tid. Problemen började långt innan den stora skakningen kom 2020, minns räddningschefen.

Han syftar på det största gruskalvet som hittills mätts upp i Sverige, 4,2 på Richtersskalan, orsakat av sättningar i berget till följd av gruvbrytningen.

Innertaken på brandstationen släppte, hyllor med sportpriser rasade, sprickorna i väggarna blev ännu större.

Ingen person kom till skada i skalvet.

– Det var ren tur att det hände på natten när gruvan var nästintill tom.

Delar av brandstationens fasad reglades upp för att inte tegel skulle släppa från väggarna. Byggnaden besiktigades var fjortonde dag tills den nya brandstationen stod klar.

På platsen där den gamla låg

finns numera bara en stor grusplätt med utsikt mot gruvberget Kiirunavaara.

Den befintliga stationen hittas nära Kirunas nya centrum och är en ändamålsenlig och modern brandstation. Här fick de anställda säga sitt, både gällande faciliteter och läge.

Det sistnämnda var dock lite av en chansning eftersom man vid byggtillfället inte visste var vissa delar av staden skulle hamna. Exempelvis sades att marken vid foten av det gamla gruvberget – numera skidbacken – Luossavaara, med vacker utsikt över fjällen, var för dålig för att bygga på.

– Så vi valde att bygga brandstationen i andra änden av stan, nära nya centrum. Sedan byggdes de första nya bostäderna ändå vid Luossavaara. Då tänkte man ”skojar ni? Ska husen främst byggas där, då ligger vi jättedåligt till”, säger räddningschefen med ett skratt.

Men så blev det alltså inte. I dag hittas majoriteten av de nya husen i närheten av nya centrum och många av de runt 6 000 personer som berörs av samhällsförvandlingen har redan flyttat in.

Totalt handlar det om cirka 3 000 bostäder och 450 000 kvadratmeter offentliga och kommersiella lokaler.



Hus flyttas i Kiruna.

FOTO: KENT NILSSON SARRI/LKAB

Överallt i stan syns nybyggnationer, avspärningar och blivande rivningskåkar.

– Jag blir irriterad varje morgon när jag kör fel, utbrister Thomas Winnberg.

Han säger det dock med hjärta, för som han påpekar: utan gruvan, inget Kiruna.

– Äldre personer menar att det alltid varit stadsflytt i någon mån här. På 70-talet började stadsdelen Ön närmast gruvan att avvecklas och 2006 stängdes den helt. Folk är rätt krassa, de accepterar läget.

En stor del av räddningstjänstens arbete har de senaste två åren bestått av att åka runt och se till att det går att komma fram till olika platser. Thomas beskriver läget som stundtals kaosartat.

– Kommunen har till exempel lagt ny beläggning på varenda gata och det blir ofta akuta grävningar någonstans. I dag fick vi höra att det inte går att komma fram till den nya gymnasieskolan, så det måste vi åka och kolla på. Till slut blir det en utopi att tro att man ska kunna ha koll på allt, det måste ju vara till någon sorts grad.

Än har det inte hänt att räddningstjänsten inte kommit fram ordentligt vid larm, däremot har det blivit några omvägar som inte nämnbart påverkat insatsen.

Stadsflytten innebär också en aldrig sinande ström av samråd, tillståndshandlingar och tillsynsfrågor. Vid så gott som allt som byggs är räddningstjänsten med och tittar på brandskydd med mera.

Hela brandstyrkan på 29 personer är involverad i dessa uppgifter.

– Funkar de nya brandpostsystemen? Vet ni att ni måste måla om husen med brandskyddsfärg vart sjunde år? Nya byggnader behöver insatsplaner, remisser ska besvaras. Förhandlingarna med Mark- och miljödomstolen är många och långa. Nyss var jag på samråd med Trafikverket om dragningen av järnvägen till nya centrum. Vi måste helt enkelt vara med överallt.

Eftersom gruvverksamheten ständigt expanderar tillkom-



Från toppen av skidbacken Luossavaara om utmaningarna som stadsflytten

mer även många arbetsuppgifter kopplade till det, bland annat olika insatsplaner och tillståndshandlingar gällande brandfarliga varor.

Gruvdriftskoncernen LKAB har visserligen egna industribrandkårar, men insatserna leds av den kommunala räddningstjänsten.

– Bara under jord har Kirunagruvan 50-60 mil asfalterad väg, där nere är den kommunala räddningstjänsten chanslös när det kommer till att hitta. Utan ett nära samarbete med industribrandkåren hade det aldrig funkat, säger Thomas Winnberg.

Finns det arbetsuppgifter som får stryka på foten när stadsflytten och gruvverksamheten tar så mycket resurser?

– Självklart kunde vi ha gjort mer av annat, men jag uppfattar det inte så. Det är inte många lugna stunder på jobbet – och så tycker jag att det ska vara. När stadsflytten är klar kommer väl personalen bli uttråkade, ha ha.



(Laxberget) kan man blicka ner över Kirunas gamla del, gruvberget Kiirunavaara (Ripberget) och nya E10. Thomas Winnberg har varit räddningschef i Kiruna i 15 år och berättar innebär.

FOTO: MARIA NORELL

Å andra sidan är frågorna kring det civila försvaret bara i startgroparna, så det kommer nog aldrig saknas arbetsuppgifter...

Räddningschefen hoppar in i bilen och bjuder på en guidad tur genom såväl gamla som nya Kiruna. Vägen är på flera håll i dåligt skick på grund av markrörelser från gruvan.

Thomas visar hur gruvområdet expanderat; var det tidigare stått bostäder och kommunala byggnader; vilka kulturhistoriska värdefulla hus som har eller ska flyttas; hur de nya bostadsområdena ser ut; hur vägar byggts om och vilken väg kyrkan — stadens kanske mest karaktäristiska byggnad — ska färdas när den körs till sin nya plats vid kyrkogården nästa år.

– Här bodde jag, i en hörnlägenhet med utsikt över Kebnekaise. Jag har redan behövt flytta en gång och kommer nog behöva göra det igen. Gränserna ändras hela tiden.

Av hans forna hem finns inget

kvar och resten av kvarteret går snart samma öde till mötes.

Nära grusplätten där brandstationen tidigare stod ligger värmeverket. Det ska också byggas upp på annan plats framöver.

Thomas Winnberg berättar om när värmeverket hade en läcka en vinter för några år sedan. Vattnet rann ut men man visste inte var. Räddningstjänsten åkte runt i hela stan för att leta.

– Först när isen började tina i sjön här intill, förstod vi att rören gått av under värmeverket och vattnet rann ut i sjön. Tekniska verken har hela tiden hävdats att läckan berodde på markrörelser.

Sveriges nordligaste stad är onekligen en speciell plats att leva och arbeta på.

Självt har stockholmaren Thomas Winnberg bott i Kiruna i 15 år och uppskattar närheten till fjällen och hur enkelt det är att komma in i gemenskapen.

– Min första känsla när jag kom hit var att alla är otroligt gästvänliga. Det gör också att det blir lätt att samverka i jobbet: bara var trevlig och släpp in folk som ringer på. Då slipper man startsträckorna som finns på många andra ställen.

Som ny i rollen tog Thomas Winnberg bland annat tag i det förebyggande arbetet, ett område han beskriver som rejält eftersatt på den tiden. När prioriteringar behövde göras, hamnade ishotellet i Jukkasjärvi längst ner på listan. För hur stor är sannolikheten att det börjar brinna i ett hotell byggt av snö och is?

– Då fick vi förstås en kabelbrand där. Brandstyrkan som kom dit blev förvånad över hur rökfyllt det var.

Tillsammans med ishotellet och brandkonsulter gjordes proveldningar som visade att bränderna spred sig snabbt i bäddtextilierna.

Sedan dess har strategier tagits fram, och automatiska

brandlarm installeras när en ny version av ishotellet byggs upp för säsongen i december varje år.

Bilresan genom Kiruna går vidare. På väg till nya centrumet stannar räddningschefen till vid gymnasieskolan, där ryktet sa att det skulle vara svårt med

framkomligheten denna dag.

– Åh, det går ju bra att köra här. Till och med riktigt bra för att vara Kiruna!

MARIA NORELL

Fotnot: I nästa nummer får ni följa med ner till LKAB:s industribrandkår, 1 365 meter under jord.

FAKTA

Räddningstjänsten Kiruna

■ **Antal heltidsanställda:** 29 i operativ tjänst, varav nio kvinnor. Under 2025 är planen att brandstyrkan ska utökas från minst ett befäl och fyra brandmän dygnet runt till en insatsledare, en styrkeledare och fyra brandmän.

■ **Stationer:** Heltidsstation i Kiruna, deltidstationer i Svappaavaara och Vittangi. Värn i Övre Soppero, Lannavaara, Karesuando, Kuttainen, Abisko och Riksgränsen.

■ **Täcker:** Cirka 20 000 kvadratkilometer, en yta större än Skåne, Halland och Blekinge ihop.

Samarbetar frekvent med Norge och Finland samt Pajala och Gällivare. "Inträffar något större tar vi in all ledig personal vi får tag på, annars funkar det inte. Många bränder i stugor långt ifrån farbara vägar hinner vi inte fram till innan det brunnit klart. Då är det ingen idé att åka om det inte finns andra skäl, till exempel personsador".

■ **Vanligaste insatserna:** Trafikolyckor längs E10. "Gruvtransportbilarna kan väga 90 ton, så där kan det bli en del allvarliga olyckor".

Här övas krigsscenario

■ Basförmågan ska höjas inom svensk räddningstjänst

KIRUNA

Av Hjalmar Lundbohmskolan i gamla delen av Kiruna finns bara ett skal kvar efter att eleverna flyttat till nya lokaler.

Innan skalet jämnas med marken får det fylla ett sista syfte: vara testsajt när MSB och räddningstjänsterna övar höjd beredskap.

■ Brandmän och styrkeledare från nio av de 18 ledningssystemen har tagit sig till Kiruna, för att under några höstdagar delta i MSB:s metod- och teknikförsök kopplade till höjd beredskap.

– Syftet är att höja basförmågan inom svensk räddningstjänst. I dag har räddningstjänsten en varierad förmåga inom höjd beredskap. Vi vill testa förmågan och samtidigt hitta glappen mellan vad vi kan och vilken materiel som eventuellt saknas, berättar projektledaren Lynn Ranåker.

Innan sommaren hölls en workshop med räddningstjänsterna där de olika testmomenten togs fram. Erfarenheter från Ukraina låg till grund för arbetet.

Exempelvis används mycket utrustning av enklare sort i Ukraina, som stegar, spett och släggor. I Kiruna utförs metodförsöken i första hand med utrustningen som hittas i en standardbrandbil, även om en Nusar-container också finns på plats.

Hjalmar Lundbohmskolan hade redan drabbats av sprickbildningar till följd av gruvbrytningen. Nu har den, efter MSB:s önskemål, även utsatts för en fiktiv bomb. Fönster är urblåsta, rasmassor täcker marken.

En av uppgifterna för deltagarna blir att evakuera en skadad person, i form av en docka, från hög höjd. I mindre grupper ska deltagarna först göra upp en plan och sedan genomföra den.

– Det finns inget rätt eller fel. Vi har varit noga med att det är själva metoden som ska utvärderas, inte gruppens arbete, påpekar Fredrik Walter-Bivall, som liksom Lynn Ranåker jobbar på MSB:s enhet för brand och räddning.

I slutändan löste grupperna evakueringen från hög höjd på



Hjalmar Lundbohmskolan i Kiruna har utsatts för en fiktiv bomb. Skolan fungerar som tillfällig testsajt när MSB och räddningstjänsterna övar höjd beredskap.

FOTO: MARIA NORELL

olika sätt. En firade ner patienten på bår via stege, en annan skapade en linbana av rep.

Theodor Sild Wallenberg från Räddningstjänsten Kiruna säger att det var just det här momentet han sett fram emot mest.

– När vi hörde att det andra gänget använt stege, bestämde vi oss för att testa linbana istället. Fördelar är att man kan ta emot patienten längre bort från rasmassorna, och finns fler skadade har man redan systemet klart. I det här fallet funkar det jättebra.

■ Hur viktiga är den här typen av övningar?

– Det är bra att vi är ute i tid och inte blir tagna på sängen om det skulle hända någonting. Höjd beredskap är inget räddningstjänsten fokuserat på tidigare. Det är också bra att det kommer fram metoder som gör att man kan lösa stora problem med mindre medel.

Andra delmoment innebar bland annat att evakuera från källare, förflytta en person i rasmassor, stabilisera stora och små betongelement samt ta sig in i och evakuera från skyddsrum.



En fördel med linbana är att man kan ta emot patienten längre bort från rasmassorna.

I samband med metodförsöken genomfördes dessutom ett sidospår som gick ut på att testa ballistisk skyddsutrustning i form av hjälmar och västar. Detta för att se hur de upplevs, påverkar rörligheten och hur kompatibla de är med övrig skyddsutrustning.

– I vårt arbete med att bygga upp en förmåga för att hantera en krigssituation i Sverige, kommer vi också behöva skydda vår personal på olika sätt, säger Henrik Nyman på MSB:s enhet för ledning och



Theodor Sild Wallenberg från Räddningstjänsten Kiruna var en av deltagarna.

räddningstjänst under höjd beredskap.

Varje delmoment följdes av utvärderingar, både individuellt och i grupp. I november ska det insamlade materialet tas med till en utvärderingskonferens.

– Nästa steg blir att titta på hur grundnivån ska se ut, säger Lynn Ranåker.

– Vad behöver köpas in? Vad behöver informeras, utbildas och skrivas metodhandbok om för att detta ska komma in synkat till räddningstjänsterna?

Både hon och kollegan Emma Trobeck är nöjda med dagarna i Kiruna.

Deltagarna kommenterade bland annat att det fungerade över förväntan att jobba i grupp med personer som de inte kände.

– Vi kan redan ringa in att metodförsöken var relevanta och att det finns stor kunskap hos vissa räddningstjänster, men att den behöver spridas, säger Emma Trobeck.

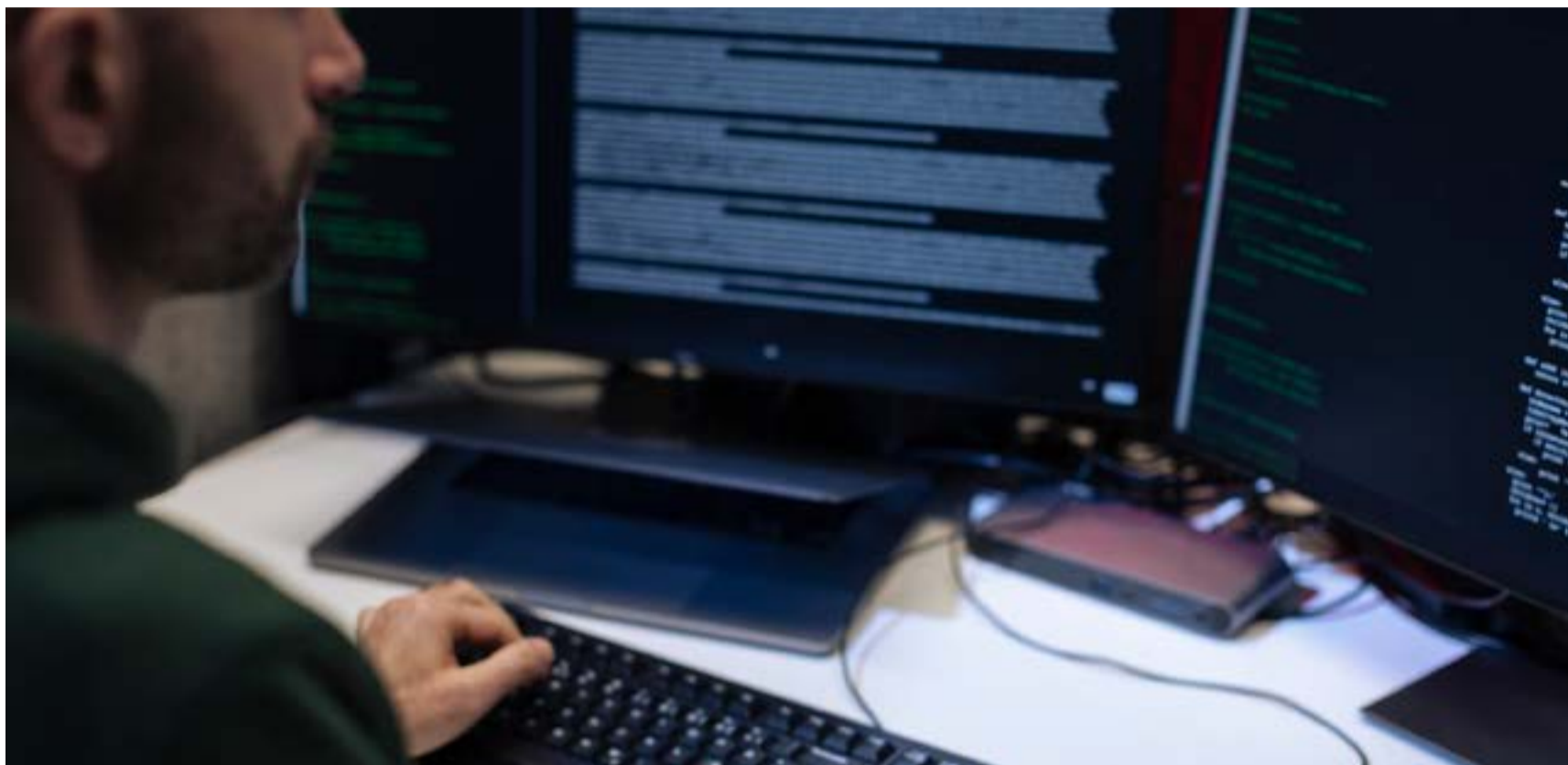
Hon nämner att ett utvecklingsområde är att se hur brandmän kan jobba i krigsdrabbade miljöer utan närhet till brandbil.

När det gäller den tillfälliga testsajten kommer den snart att vara jämnad med marken.

En ny Hjalmar Lundbohmskola är däremot i bruk några kilometer därifrån, i den nya delen av staden.

MARIA NORELL

Fotnot: Nusar är MSB:s nationella förstärkningsresurs för urban sök och räddning. Resursen kan användas i samband med kollapsade byggnadskonstruktioner.



Storstockholms brandförsvaret arbetar aktivt och långsiktigt med att bygga upp skydd mot de nya hoten.

FOTO: JOHNER

Satsar på robustare it-system

■ Storstockholms brandförsvaret stärker beredskapen

Storstockholms brandförsvaret arbetar aktivt med att stärka förmågan i kris och krig.

Bland annat har de byggt upp en egen it-organisation och upphandlat nya, säkrare digitala stödsystem.

– Robusta it-system är en viktig del av vår beredskap, säger förbundsdirektör Peter Arnevall.

■ Det senaste året har flera kommunala verksamheter, däribland räddningstjänster, råkat ut för olika typer av cyberangrepp som en följd av det allvarliga omvärldsläget.

– MSB och Säpo pekar på en ökad hotbild från olika aktörer, både statliga och icke statliga, som genomför cyberattacker mot kritisk infrastruktur. Attackerna kan ha som mål att störa eller förstöra viktiga it-system, stjäla känslig information eller orsaka fysisk skada genom att manipulera system som styr samhällsviktig infrastruktur, säger Fredrik Lagerhorn, chef för verksamhetsstödsavdelningen på Storstockholms brandförsvaret.

Förbundsdirektör Peter Arnevall berättar att arbetet mot de nya hoten genomförs långsiktigt på flera plan.

– I praktiken kan det handla om allt från att sätta upp stängsel och se över våra läs- och larmanordningar till att skapa förbättrade rutiner för säker informationshantering eller att bygga upp beredskapslager. Att ha robusta it-system är en viktig del av vår beredskap.

För att ha full kontroll över organisationens data har förbundet byggt upp en egen it-organisation, samtidigt som man valt att minimera riskerna genom att undvika molntjänster för kritiska system.

– Kontinuerlig övervakning och uppdatering av system är också viktigt för att skydda mot nya och utvecklade hot, säger Fredrik Lagerhorn.

Peter Arnevall betonar att systemen är designade med redundans, vilket innebär att de kan fortsätta fungera även om en del av infrastrukturen påverkas.

– Flera lager av it-säkerhet har implementerats för att förhindra och begränsa konsekvenserna av eventuella attacker. Vi har även satsat på att öka medvetenheten bland medarbetarna genom utbildning, vilket är avgörande för att skydda vår it-infrastruktur.

Arbetet med att utveckla,

testköra och införa nya, robusta stödsystem har varit omfattande.

Under det senaste året har Storstockholms brandförsvaret bland annat utvecklat och infört ett nytt personalplaneringssystem kallat Pops.

– Ett viktigt beslut var att inte köpa in en färdig produkt, utan en plattform som vi själva kunde anpassa och bygga ut med olika moduler utifrån de specialbehov vi har – inklusive kraven på säkerhet, säger enhetschef Peter Karlsson som projektlett införandet av Pops.

Ett av kraven var att personalplaneringssystemet skulle kunna kommunicera med andra system i organisationen, till exempel lönesystem, händelserapporteringssystem och utbildningssystem.

– Den största utmaningen i arbetet var att säkerställa att systemet förblev intuitivt trots den komplexa integrationen med andra verktyg och alla de arbetstidsregler som styr. Vinsten är en betydligt smidigare och mer effektiv planerings-



Peter Arnevall

process som är lätt att använda, vilket spar tid och minskar risken för fel, säger Peter Karlsson.

Genom att skapa en mobilversion av Pops kan de skiftgående nå systemet via telefon och dator även utanför arbetsplatsen, för att exempelvis sjukanmäla sig, ansöka om semester och tidsrapportera.

– Det minskar trycket på våra personalplanerare och underlättar samtidigt för medarbetarna.

Parallellt med införandet av det nya personalplaneringssystemet har Storstockholms brandförsvaret utvecklat och infört nya och mer robusta system för händelserapportering, ärendehantering och kompetensutveckling.

I händelserapporteringssystemet EOS anpassas rapporterna automatiskt efter den specifika olyckstypen eller händelsen, vilket underlättar för medarbetarna att rapportera korrekt och effektivt.

Systemet är integrerat med flera externa aktörer, som Brandskyddsföreningen och SOS Alarm.

– En utmaning har varit att skapa API-lösningar (som gör det möjligt för program att

kommunicera med varandra) på ett sätt som bibehåller säkerheten och dataintegriteten, men vi ser stora vinster med lösningarna, säger Fredrik Lagerhorn.

Han nämner också hur det nya digitala kompetens- och utbildningssystemet gör det lättare för organisationen att säkerställa att personalen uppfyller de krav som ställs.

– Vi har nu en tydlig bild av vår personal och våra utbildningar och kan snabbt identifiera utbildningsbehov, vilket direkt bidrar till både säkerheten och effektiviteten i våra insatser.

Under året fortsätter arbetet med finslipning av olika funktioner samt utbildning av användare och administratörer.

– Det känns tryggt att vi som räddningstjänst nu kan möta dagens och morgondagens förändrade hotbild på ett ännu bättre och säkrare sätt med stöd av våra nya system – samtidigt som vi i ett värsta tänkbara scenario alltid måste vara beredda på att kunna återgå till penna och papper, säger Peter Arnevall.

MARIA NORELL

Gotland rustar för att bli s

■ Reservhamn och större beredskapslager på försvarsdirektörens önskelista

VISBY För 700 år sedan byggde gotlänningarna Visby ringmur som skydd mot fiender.

Nu rustas återigen försvaret på ön – både det militära och det civila.

– Blir vi avskurna måste allt finnas här från början. Det gör det inte i dag, säger försvarsdirektör Alf Söderman.

■ På Gotland ställs alla beredskapsfrågor på sin spets. Ön är beroende av fungerande färjetransporter och är extra utsatt i en osäker omvärld genom sitt strategiska läge i Östersjön.

Alf Söderman är försvarsdirektör och chef för avdelningen samhällsskydd och beredskap på länsstyrelsen.

Hans uppgift är komplex – frågorna spänner över i princip alla samhällsområden, med olika huvudmän och aktörer.

■ **Hur får man alla att steppa upp och dra åt samma håll?**

– När det gäller civilbefolkningen ligger Gotland ganska bra till. Alla som lever här är väldigt medvetna om att det är en ö. Det händer att färjan slutar gå för att det är storm och man får strömbrott ibland. De flesta är nog ganska riggade för det.

Länsstyrelsens uppgift är bland annat att samverka och dela lägesbild.

Klarar kravet

”Skulle vi klara oss 90 dagar, det vill säga överleva? Ja, det skulle vi.”

Alf Söderman, försvarsdirektör

– **Det gör vi för att** skapa en motivationsgrund hos både företagare och andra aktörer. Där vill jag påstå att vi är ganska bra. Vi har etablerade samverkansforum där vi träffas regelbundet.

– Problemen man kommer fram till kopplat till regionen men också näringslivet är: vem ska betala? Det är där det stannar.

■ **Vilka är Gotlands största utmaningar just?**

– När det gäller sådant vi som länsstyrelse kan göra själva handlar det mycket om att sy ihop planeringar med de olika

Kan inte göra allt

”Vi har också energiförsörjningsfrågan. Vi kan samverka för den, vi kan framföra våra behov, men vi kan inte ”make it happen”.

Alf Söderman, försvarsdirektör

aktörerna. Det pågår. Det vi inte kan göra själva är till exempel att driva reservhamnsfrågan i land.

Gotland saknar i dag en reservhamn om Visby hamn skulle slås ut. Planerna på en reservhamn i Kappelshamn på norra Gotland har dock kommit långt, och den planeras att tas i drift 2030. Trafikverket äger den frågan tillsammans med Försvarsmakten.

– Vi har också energiförsörjningsfrågan. Vi kan samverka för den, vi kan framföra våra behov, men vi kan inte ”make it happen”.

■ **Det är många aktörer, både privata och offentliga, inblandade i energi- och livsmedelsförsörjningen. Tänker de olika aktörerna på säkerhet och beredskap i tillräckligt hög grad?**

– Nej, är mitt svar. Det är framför allt vi som jobbar med beredskapsfrågor som är medvetna om det, och i näringslivet på många håll. Utanför den sfären tror jag inte man tänker så.

Enligt Alf Söderman skulle säkerhet och beredskap behöva få ökad tyngd när lagar och regler utformas kring energi, infrastruktur och hur offentlig sektor upphandlar varor och tjänster.

– Jag säger inte att vi ska ställa Sverige på krigsfot och åsidosätta alla andra intressen. Däremot tänker jag att vi utifrån en värdering av var risken för stridigheter är störst borde kunna göra en del kloka val.

Han nämner vindkraft som skulle passa Gotland bra för att



Försvarsdirektör Alf Söderman blickar ut över havet som omringar ön. I en kris måste Gotland kunna klara

göra ön mindre beroende av el från fastlandet. Men havsbaserad vindkraft skapar målkonflikter med bland annat miljön, då den påverkar djurlivet och Natura 2000-områden.

– Jag tänker att vi som land kanske behöver på ett demokratiskt sätt prioritera annorlunda på en del områden.

Gotland har som övriga län ett uppdrag att kunna vara självförsörjande i 90 dagar.

■ **Klarar ni det i dag?**

– Det beror på vad man menar med självförsörjande. Vår si-

tuation är speciell eftersom vi inte kan få hjälp över länsgränser. Vi måste klara oss själva.

Beredskapslagren är otillräckliga i dag.

– Det finns utmaningar, till exempel medicin och energi. Det finns möjligheter till reservdrift, men samhället kommer inte att se ut som vanligt. Men skulle vi klara oss 90 dagar, det vill säga överleva? Ja, det skulle vi. Men det skulle inte bli samma meny som vanligt, och alla kanske inte har el 24/7.

Ansvar för beredskapslagren är delat i dag.

– Kommunen och regionen har ett ägarskap över sina ansvarsområden, till exempel över den medicinska sjukvården. Försvarsmakten har sina delar. Länsstyrelsen har inget uppdrag att lagerhålla saker utan vi ska se till att aktörerna gör det.

Han ser gärna att MSB får ansvar för ett antal centrala lager.

– Då tänker jag att ett sådant måste finnas på Gotland. I händelse av att vi blir avskurna måste allt finnas här från början. Det gäller allt, mediciner, förnödenheter, viktiga kemikalier för jord-

jälvförsörjande



sig på egen hand.

FOTO: JONAS KLINT

bruket och livsmedelsförsörjningen, reservdelar, drivmedel, ammunition. Allt måste finnas här och det gör det inte nu.

Svensk beredskap bygger till stor del på det som privata företag producerar, handlar med och lagerhåller.

– Näringslivet har en helt avgörande roll.

Men företagens bidrag i beredskapen sker på marknadsekonomins villkor. De naturliga upp- och nedgångarna i konjunkturer, priser och efterfrågan kan skapa oreda i försörjningskedjor-

na om viktiga företag i till exempel livsmedelsbranschen får ekonomiska svårigheter.

Hur kan ni jobba för att säkra företagens produktion?

– Näringslivet bygger på avtal, och jag tror att staten, det kan vara MSB, länsstyrelsen eller någon annan del av staten, måste avtala med företagen och i avtalen reglera hur kostnader ska hanteras.

– Då måste vi ha avtalat att det finns en miniminivå som säkras som företaget får medel för. Hur det där ska gå till vet jag inte men vi behöver ge före-

Litenheten en fördel

”Det finns ett intresse och en närhet mellan vanligt folk och makt-havare som underlättar arbetet.”

Alf Söderman, försvarsdirektör

tagen förutsättningar att upprätthålla den här beredskapen.

Här ser Alf Söderman ut att bli bönhörd. Hans blivande chef, Charlotte Petri Gornitzka som börjar som landshövding på Gotland 1 november, är särskild utredare och nationell rådgivare för stärkt privat-offentlig samverkan i totalförsvaret, och ska hitta lösningar på just de här frågorna. (Se intervju på sidorna 14-15).

En styrka på Gotland är levande lokalsamhällen med starka ideella krafter.

– Vi och regionen jobbar med ett projekt som heter Starkare socken tillsammans med bygdegårdsföreningar och lokalsamhället. Nästan varje socken har en bygdegårdsförening med en bygdegård.

Alf Söderman

– Det gäller att få socknarna att skapa en egenberedskap i form av att de själva vet vem man går till, vem har egen brunn, var finns det elverk, var samlas vi om något händer?

Att Gotland är litet är en fördel, tycker Alf Söderman.

– Det finns ett intresse och en närhet mellan vanligt folk och makt-havare som underlättar.

Alf Söderman ser utmaningar men är optimist i grunden. Regeringen är tydlig i totalförsvarsfrågorna och MSB:s kommande omorganisation kan leda till att det händer mer inom prioriterade områden, tror han.

– Jag hoppas att det också syns i kommande försvarsbeslut. Det sätter förutsättningarna för vad som är möjligt för oss.

JONAS KLINT

Regionrådet kritisk mot bristande stöd

Regionpolitikerna på Gotland vill att staten tar ett större ansvar när det civila försvaret ska rustas på ön.

– Det behövs någon som har ett övergripande ansvar i frågor om beredskap, till exempel MSB, säger regionrådet Meit Fohlin (S).

■ Att bedriva vård och kommunal service på en ö är något helt annat än att göra det på fastlandet, menar Meit Fohlin, regionstyrelsens ordförande på den kombinerade kommunen och regionen Gotland.

– Vården i fredstid på Gotland kostar 10 000 kronor mer per invånare än snittet, och det betalar vi rakt av med kommunens pengar.

På fastlandet har kommuner och regioner grannlän som man kan dela kostnader med. Kompetensförsörjningen underlättas också när människor kan bo i ett län och enkelt pendla till ett jobb på andra sidan länsgränsen.

– Det blir en komplex materia att bygga en beredskap både i vardag och krig på en ö.

Region Gotland är minst i Sverige, med cirka 61 000 invånare. Skatteintäkterna från dem räcker i dag inte till för all vanlig kommunal verksamhet plus ett sjukhus med akut-, intensiv- och förlossningsvård.

Regionen går mot ett minusresultat på flera hundra miljoner kronor 2024.

Personalläget inom vården är ansträngt.

– Vi är beroende av hyrpersonal.

Det är utgångsläget när Gotland nu står inför kravet på en kraftfull upprustning av det civila försvaret.

– Tilldelningen av statliga medel för beredskap bygger på befolkningsstorlek. Det gör att vi får minst fast vi ska bygga mest.

Politikerna i riksdagens försvarsberedning var överens om att det bland annat behövs ett beredskapssjukhus på Gotland, med kapacitet att akut kunna ta hand om ett stort antal skadade.

– Det kommer att vara en överdimensionerad kapacitet

under fredstid. Det tycker inte jag att man har lyft.

Frågan är vem ska betala satsningarna, och vem be-

stämmer vad som ska prioriteras när behoven är så stora?

Politikerna på Gotland vill nu att staten går in och stöttar Gotland med ett ”ö-tillägg”.



Meit Fohlin (S)

Liten befolkning

”Det gör att vi får minst fast vi ska bygga mest.”

Meit Fohlin, regionråd (S)

Tillsammans med politikerkollegorna Andreas Unger (M) och Filip Reinhag (S) i regionstyrelsen skrev Meit Fohlin en debattartikel i Dagens samhälle där de väddjade om tydligare besked från staten. De skrev bland annat: ”Vid varje samtal med representanter för nationell nivå kring det här blir det tydligt att ingen myndighet anser sig ha helhetsansvaret och ännu mindre mandatet att tillgodose Gotlands behov”.

– Då tittar man på MSB och tänker ”Ska inte ni bestämma?” Till slut ligger allt på regeringens bord och det går för långsamt. Vi har många beredskapsmyndigheter men vi har ingen som dömer av och tar det totala ansvaret.

Vad vill du att MSB gör nu?

– Jag tycker att MSB behöver flytta fram sina positioner och kräva att få bli mer avdömande i strategiskt viktiga frågor. Om de inte själva får avdöma direkt borde de ha processer där de kan få snabba svar från regeringen om sådant som är viktigt för att bygga totalförsvaret i hela Sverige. Annars kommer det att ta för lång tid.

JONAS KLINT



Kyrkan planerar för massgravar

■ Präster förbereds för att ta en roll i totalförsvaret

Skulle det värsta hända står Svenska kyrkan på Gotland redo.

Och det värsta är fasansfullt.

Här förbereds för massgravar.

■ Det kan bli krig i Sverige. Så sa ministern för civilt försvar, Carl-Oskar Bohlin (M), i det berömda talet på Rikskonferensen Folk och försvar i Sälen i vintras. En som har lyssnat på regeringens uppmaningar att rusta samhällets civila verksamheter för krig är prästen Bimbi Ollberg i Visby.

Han är stiftsadjunkt och kris- och beredskapssamordnare inom Svenska kyrkan i Visby stift, och sitter med i regionens kris-samordningsgrupp.

Bimbi Ollberg ser kyrkan som en viktig kugge i det svenska totalförsvaret. Inte minst som en plats för trygghet och tröst.

– Kyrkan är alltid viktig i en kris. Den här kyrkan fylls ju till exempel om det händer nåt i Visby. Folk som vill tända ljus, folk som vill gråta, ha någon att prata med. Kyrkans starka sida är ju själavården. Vi har en tvåtusenårig historia av att jobba med människor både i glädje och sorg, säger Bimbi Ollberg när Tjugofyra7 träffar honom i den vackra, 800-åriga Visby Sankta Maria domkyrka.

Totalförvarsfrågorna tar nu allt större plats i personalens fortbildning och arbetsvardag i stiftet, med anledning av det försämrade säkerhetsläget. Gotlands utsatta läge i händelse av krig gör att Visby stift måste ligga i framkant när det gäller beredskapen, säger Bimbi Ollberg.

– Det är vårt ansvar som kyrka och min kallelse som präst, att finnas tillgänglig i livets alla situationer. Kyrkan finns överallt. Vi har lokaler, vi har resurser och personal som är bra på att hantera den här typen av frågor.

Fem procent

”Vi har utgått ifrån att man ska ha plats och möjlighet att begrava fem procent av invånarna i församlingen på en gång.”

Bimbi Ollberg, präst och stiftsadjunkt

Pastoraten och församlingarna på Gotland har fått i uppdrag att se över sina kris- och beredskapsplaner och församlingarna krigsplacerar personal. Biskopen har rätt att flytta personal från en plats till en annan på ön i en krissituation.

– Om det smäller på landsbygden och deras resurser är begränsade kan man flytta personal från norra Gotland till södra.

I händelse av höjd beredskap kommer kyrkan eventuellt att dra ner på en del verksamheter för att kunna vara mer aktiv i totalförsvaret.

– Vi kan till exempel starta öppna förskolor om skolorna skulle stänga och föräldrarna måste jobba.

– Alla totalförsvarets frivilligorganisationer och Svenska kyrkan jobbar också med to-

talförsvarsprojekt på ön som går ut på att bygga upp ett antal trygghetspunkter som ska fungera som informationsplatser och själavårdscenter. Du ska ha möjlighet att komma dit och få korrekt information, mat, vatten, ladda telefonen och så vidare. Vi har två sådana platser klara, vi har utbildad personal så vi har en stab till de här platserna.

Kyrkan har i nästan alla kommuner även ansvar för begravningsverksamheten.

I den här frågan är den mentala omställningen från vad som krävs i fred till vad som krävs i krig monumental.

Bimbi Ollberg leder kyrkans arbete med att förbereda för massgravar på Gotland. Församlingarna har fått i uppdrag att reservera mark.

– Är det många som dör samtidigt så måste det finnas en beredskap att klara av det. Vi har utgått ifrån att man ska ha plats och möjlighet att begrava fem procent av invånarna i församlingen på en gång.

Församlingarna ska också köpa in hackor och spadar.

– Vi har bara ett krematorium på ön. Finns det inte ström eller diesel kommer vi inte att kunna kremera folk. Då ska

Ovana vid tanken

”Man har tänkt en liten kris, en bilolycka, eller tio avlidna i en bussolycka. Men en krigssituation har man inte tänkt.”

Bimbi Ollberg, präst och stiftsadjunkt

det alltså grävas. Finns det ingen diesel måste vi göra det för hand.

Kyrkan vill att kropparna transporteras så korta sträckor som möjligt. Därför ska det finnas en reserverad plats för massgravar vid samtliga 92 medeltida kyrkor på ön.

Bimbi Ollberg säger att en eventuell massbegravning kommer att bli en värdig ceremoni. Kyrkans ordning för hur en begravning ska gå till kommer att följas.

– Det kommer inte att vara en för varje individ, men namnen kommer att nämnas, om de är identifierade. Det kommer säkert att finnas ett antal som är oidentifierade men av krassa medicinska och smittskyddsskäl kan man inte ha människor liggande hur länge som helst. De får identifieras efteråt.

De eventuella massgravarna kommer att vara tillfälliga.

– När freden kommer ska de avlidna kunna grävas upp och flyttas till sina egna kyrkogårdar.

Bimbi Ollberg har finska rötter och gjorde sin värmpikt som militärpräst i den finska armén.

– Där fick vi utbildning i hur man planerar för krigsgravar vid fronten. Det ingick i utbildningen för att bli präst i försvaret.

Nu är han den som offentligt tar ordet massgravar i sin mun. Och det stannar alltså inte vid ord, det är han som ser till att kyrkan på Gotland står beredd att fullgöra sitt uppdrag även på det här området.



Frid och fred råder på den vackert belägna Norra kyrkogården i Visby. Förhoppningsvis kommer ingen annan typ av gravar behövas här än de traditionella.

FOTO: JONAS KLINT



I Sankta Maria domkyrka i Visby samlas

■ **Vad får du för reaktioner när du talar om massgravar?**

– Bland kollegorna är det väl mottaget. Alla är medvetna om att vi måste kunna klara av att hantera en sådan situation. Men det är inga kul grejer att samtala om. Jag brukar kalla mig för handelsresande i elände ibland. Masssgravar och identifiering av kroppsdelar är inget kul att diskutera men vi måste ta det.

■ **Allmänheten då?**

– Den vanligaste reaktionen är nog att ”det här vill vi inte höra”. Det är för jobbigt. Det är



människor när en större olycka eller annan allvarlig händelse har inträffat. Bimbi Ollberg menar att kyrkan är viktig i totalförsvaret, som trygghetsfaktor.

FOTO: JONAS KLINT

Annorlunda ceremoni "Det kommer säkert att finnas ett antal som är oidentifierade"

Bimbi Ollberg, präst och stiftsadjunkt

också det som har gjort att det inte har funnits någon planering tidigare. Man har tänkt en liten kris, en bilolycka, eller tio avlidna i en bussolycka. Men en krigssituation har man inte tänkt. Nu gör vi det för att vi måste ha en beredskap för att

klara av det. Har vi en beredskap för att klara av det värsta så klarar vi av allt som är mindre allvarligt än det.

Att i fredstid reservera mark för massgravar, lösa arbetsrättsliga frågor som rör personalens arbetsuppgifter i kriser och att jobba med annan praktisk beredskapsplanering är en sak. Att rusta den egna personalen för den mentala pressen om det blir krig och många döda är en helt annan sak.

– Det är kanske den svåraste biten. Hur hanterar man sorg och människors rädsla och oro

om det smäller? Människor kommer att vara rädda, det gäller alltifrån präster till kyrkogårdsanställda. Det är inte enkelt att tänka sig att det är krig och man ska klara av att göra sitt jobb. Att hantera likdelar och svårt sargade kroppar kommer att vara tufft för många. Men vi jobbar även med den mentala och själavårdsmässiga biten för att stärka personalen så att de har en kapacitet att klara av lite till. Men ingen kommer att klara allt.

■ **Du lindar inte in orden när du pratar om de här sakerna?**

– Det finns ingen anledning att göra det. För tio år sedan hade jag aldrig kunnat prata om det här, då hade man bara sagt "varför då – det är ju fred?" Men efter 2014 och Rysslands annektering av Krim blev det mer en öppen dörr.

Ministern Carl-Oskar Bohlin har trappat upp tonläget och uppmanat alla inom civilförsvaret att agera snabbt.

På Gotland lyssnar man på de allvarsamma orden – i många avseenden ligger Gotland före andra regioner.

■ **Det utsatta geografiska läget har kanske gjort att ni inte har haft något val?**

– Dels det, men fördelen med Gotland är att det är litet. Det är lätt att bygga relationer och det är lätt att samla folk. Det är också en fördel att vi har en länsstyrelse, en polismyndighet, en försvarsmakt, bara en av allt. Vi har bra relationer, så det funkar.

JONAS KLINT



”Vi har fått bra förutsätt

■ Erfarne chefen Lars-Göran Uddholm leder räddningstjänstens upprustning

På 1990-talet var Lars-Göran Uddholm med och la ner det civila försvaret i Sverige.

Nu leder han arbetet med att rusta upp det igen – på Gotland.

– Här måste vi vara bland de första, för vi är utsatta.

■ Lars-Göran Uddholm har en lång chefskarriär inom räddningstjänsten bakom sig. Han var svensk insatschef i Thailand i samband med tsunamin 2004 och räddningsledare vid skogsbränderna i Västmanland 2014.

Trots att han är 73 år har han inte slagit av på takten. Tvärtom. I våras blev räddningschefen på Gotland även beredskapschef på ön.

– Jag har dessutom tagit på mig att ha ansvar för säkerhetskydd och beredskapsfrågor för hela region Gotland.

Att bedriva räddningstjänst är betydligt dyrare på en ö.

– Det kostar tio procent mer

att göra det vi gör här mot om vi hade gjort det på fastlandet.

Anledningen är att det inte finns några kranskommuner att dela kostnader med.

– Vi måste ha yttäckning själva. Sedan måste vi utgå ifrån att det som finns på Gotland, det är det vi har.

Skiftet mot ett robustare svenskt civilförsvaret är i gång.

– Jag har varit med så länge att jag var med och la ner det civila försvaret som vi hade en gång. Nu måste vi återta förmåga.

Det har regeringen gjort bland annat genom att aktivera civilplikten inom den kommunala räddningstjänsten. Personer med utbildning inom räddningstjänst men som i dag jobbar med annat kan kallas till repetitionsutbildning och senare bli krigsplacerade.

Lars-Göran Uddholm ser många utmaningar men också positiva tecken.

– Just nu kan vi känna att vi

ändå har fått förutsättningar för hur vi ska jobba vidare och hur vi ska organisera oss under höjd beredskap. Det kommer att ta några år men successivt kommer det att finnas tillgång till fler civilpliktiga.

■ **Vad menar du med bra förutsättningar?**

– Vi har personellt och materiellt bra ordnat för det som är i vardagen. Vi har bra yttäckning och bra responstider. Vi har också bra folk som jobbar med de här frågorna. Det finns ett intresse, det är nyvaknat men det finns ett intresse. Så planeringsmässigt har vi tänkt på mycket, men planera är en sak, att skapa förmågan är lite annorlunda.

■ **Är Gotlands civilförsvaret välrustat i dag?**

– Jag tycker att vi har kommit väldigt långt i planering. Normalt skulle länsstyrelsen samordna ett antal kommuner. Hos oss är det bara en kommun. Det är väldigt lätt.

De 170 personerna som jobbar inom räddningstjänsten på Gotland ska under höjd beredskap bli dubbelt så många.

– Vi har tänket, men när vi ska göra verklighet av det kommer det att behövas pengar och materiel.

Att få tag i räddningspersonal som kan och vill bosätta sig på Gotland är också ett problem.

– Vi har rekryteringsutmaningar.

■ **Finns det en balans mellan krav och resurser på lokal nivå?**

– MSB gör väldigt mycket nu för att hjälpa oss. Vi är med i ett projekt som heter RUHB 23 (Räddningstjänst under höjd beredskap.) Jag tycker att resonemangen är bra. Det jag tror kommer att bli ett problem är att även om vi nu kan plikta in folk, så förutsätter plikt höjd beredskap och där är vi inte. Frågan är vad som ska till för att det ska bli höjd beredskap för det är först då som den delen av resurserna är tillgängliga.

Visby hamn är öns navelsträng. Kan inte färjorna gå till och från fastlandet får det allvarliga konsekvenser.

– Nu diskuteras en reservhamn i Kappelshamn. Den frågan är högt prioriterad.

Trafikverket har fått regeringens uppdrag att utreda förutsättningar för bygget. Försvarmakten har som mål att ha en färdigställd reservhamn i Kappelshamn 2030.

Även inom energiområdet planeras investeringar.

– Man pratar om ytterligare en kabel hit.

Gotlands räddningsledningssystem utgår från fastlandet.

– Vi leds och larmas från Täby. Skulle den linan brytas måste vi ha egen förmåga. Det pratar vi också om, hur leder vi Gotland då? Det kräver utrustning men framför allt kunskande.

■ **Om inte pengar vore ett problem – vad skulle du önska först?**

– Det är att få en krigsorgani-

MSB:s generaldirektör blir ny landshövding

Gotland ligger före övriga Sverige i upprustningen av det civila försvaret.

Det menar Charlotte Petri Gornitzka, MSB:s avgående generaldirektör som snart tar över som landshövding på Gotland.

– Gotland tjänar som modell för hur ett totalförsvaret ska byggas.

■ Den som behärskar Gotland behärskar Östersjön brukar det heta i militära sammanhang. Vad som händer på ön har betydelse för Sverige men även grannländerna runt Östersjön.

Därför är det många som tittar på hur myndigheter, företag och andra aktörer inom civilförsvaret på Gotland jobbar för att bygga en hållbar beredskap.

– Gotland tjänar redan som en tidig och bra modell. Man har tagit tag i att bygga totalförsvaret och det civila i det, och gjort det utan att någon har sagt ”gör

så här”, säger Charlotte Petri Gornitzka som tillträder som landshövding första november.

Med 61 000 invånare finns det en gräns för hur mycket myndigheterna på Gotland kan investera i beredskapslager, sjukvårdskapacitet och andra förmågehöjningar som förhoppningsvis aldrig kommer att behövas.

Men litenheten är också en fördel.

– I samarbetet mellan aktörerna hjälper det faktiskt att det är en ö. Det är en kommun, en region, en länsstyrelse och det är ett näringsliv som man känner. Man har kunnat bygga sina strukturer för totalförsvaret tydligt och – jag ska inte säga enkelt – men det har ändå varit bra förutsättningar för det. Så vi andra som har som uppgift att ta vägledning till andra, vi har tittat på Gotland.

■ **Vad ser du för utmaningar för Gotlands civila beredskap?**

– Det finns rätt stora utma-



Charlotte Petri Gornitzka lämnar MSB men fortsätter att vara engagerad i totalförsvaret, nu som landshövding på Gotland. FOTO: MSB

ningar i att Gotland inte bara är viktigt för gotlänningar utan för Sverige och även i Nato på helheten. Gotland måste ha resurser att kunna göra mer i händelse av höjd beredskap och krig

– och ha råd att bygga det i fredstid. Och det gör man inte med det skatteunderlag man har.

– Det blir viktigt att se vad det är som är nationellt viktigt för Gotland. Där kan det behö-

vas att man löser ut olika avvägningar av vad Gotland ska klara själv och vad som måste ses som ett nationellt bidrag.

Det är inte MSB som fattar besluten, påminner hon.

– Men vi har en viktig uppgift att se till att frågor kommer till dem som fattar beslut. Där kan jag verkligen bidra. Jag ser att jag med båda hattarna i färskt minne kommer att kunna driva de här frågorna.

■ **Förstår du frustrationen hos regionrådet Meit Fohlin som menar att det på det nationella planet saknas förståelse för de speciella förutsättningarna som gäller för en ö? Hon menar också att det lätt blir stuporstänk i de statliga verksamheterna?**

– Ja det gör jag. Jag tror det är många som ser att det där är en jättestor uppgift för en ö. MSB har ett ansvar att träda in när det uppstår frågor som inte har en tydlig ansvarig, men kan inte gå in och ta över andras, som

ningar”



Lars-Göran Uddholm säger att frågan om reservhamn på Gotland är högt prioriterad. I dag är Gotland helt beroende av att Visby hamn fungerar.

FOTO: JONAS KLINT

sation med materiel på plats ur räddningstjänstsynpunkt. När det gäller beredskapsfrågorna

måste det finnas en uthållighet som är längre än den vi har i dag. – Det är farligt att fastna på

att vi ska klara 90 dagar, för då skulle man kunna tänka sig att vi löser det med stora lagerhal-

lar. 90 dagar ska man snarare se som den tid vi har att ställa om för år av störningar. Vi behö-

ver titta på Ukraina och på riktigt förstå det som händer där.

JONAS KLINT

övding: ”Gotland är ett föredöme”

kommun, länsstyrelse och politiken. Det innebär att när det blir den här typen av frågor är det inte lika självklart att vi kan gå in och hjälpa till. Det är ytterst så att staten representeras på Gotland av länsstyrelsen. Saknas det något forum får man titta på det.

■ **Kan MSB bli myndigheten som tar beslut om prioriteringar och finansiering på regional nivå när de har nationell betydelse?**

– MSB har anlitas av regeringen att ge ett underlag för prioritering på helheten. Vad är de viktigaste funktionerna i samhället i stort? När vi kommer längre ut i samhället är det ett ansvar för länsstyrelsen och de olika aktörerna på Gotland att driva den här frågan så att den kommer till beslut. Och där kan man faktiskt vara lite uppfordrande mot den nationella myndigheten MSB och säga ”Vi behöver hjälp med att hitta de fora där våra frågor verkligen kommer på bordet”.

Katalysator

”Jag tror att Gotland kommer att kunna tjäna som en katalysator för att få de här svaren lite snabbare.”

Charlotte Petri Gornitzka

■ **Vart är MSB på väg – får myndigheten ett större ansvar för hela civilförsvaret?**

– Regeringen är överens om att det krävs ökad tydlighet. Det gäller inte bara MSB. Man vill också att andra myndigheter som har viktiga uppdrag ska kunna agera med större tydlighet, kunna säga till om mer, fatta flera beslut. Men om jag ska svara för MSB: det som Försvarsberedningen trycker på är att man vill att MSB ska bli något av en stabsmyndighet för regeringen. Det betyder mer av den här typen av uppgifter: ”hjälp regeringen med under-

lag, se till att det finns ett underlag som gör att politiken fattar de beslut som behöver fattas”.

Charlotte Petri Gornitzka har inte bara fått uppdraget som landshövding, det vill säga chef för länsstyrelsen. Hon har också utsetts till särskild utredare och nationell rådgivare för stärkt privat-offentlig samverkan i totalförsvaret.

Redan nu kan hon avslöja att ett av spåren hon tänker jobba efter handlar om en uppdaterad variant av gamla tiders K-företag – krigsviktiga företag. De var en del av det svenska totalförsvaret under kalla kriget. Företag eller organisationer utsågs till K-företag om deras produktion av varor eller tjänster var viktiga för totalförsvaret. Under höjd beredskap var de skyldiga att fortsätta sin verksamhet.

– Hur kan vi i fred bygga en planering som ser till att företagen fortsätter verka, och att man dessutom kommer att behöva göra andra saker och bidra?

Näringslivet är med på noterna, säger hon.

– De säger ”vi vill hjälpa till, men vi vill veta vad som kommer att förväntas av oss”.

■ **Nu ska det bland annat** slås fast vad staten ska kunna kräva att företagen ska leverera utöver den verksamhet de redan bedriver, och hur detta ska finansieras.

– Man måste veta att man kan teckna avtal, man måste veta vad behovet är, man måste veta vem som bestämmer. Allt det här är nu uppe för utredning.

Tidsplanen för det här arbetet är uppemot två år.

Som landshövding på Gotland hoppas hon kunna arbeta med totalförsvarets behov just där.

– Jag hoppas att Gotland ska kunna tjäna som pilot i vad man kan behöva kunna planera för.

■ **Handlar det om att staten kommer att upphandla tjänster eller produkter direkt från krigsviktiga företag?**

– Det kommer att kunna fin-

nas med i en modell som kommer att innehålla flera verktyg. Men lösningarna kommer inte bara att vara som det var förr, för då var företagen svenskägda till stor del och flera var statligt ägda. Nu är det så komplicerade leverantörskedjor så man kanske inte kan göra ett företag till svenskt krigsviktigt företag. Man måste kanske hitta andra sätt att få de här avtalen till stånd. Det är att gå hän-delserna lite i förväg men det är precis det här som de här utredningarna nu i snabbspår ska försöka lösa. Vi samarbetar även nordiskt kring detta. Inte minst med Finland.

Det är många offentliga verksamheter på olika nivåer som kommer att vara inblandade för att definiera behov och tillvägagångssätt.

– Det är därför jag tror att Gotland kommer att kunna tjäna som en katalysator för att få de här svaren lite snabbare. Det hoppas jag kunna bidra med.

JONAS KLINT

”Jag förväntar mig initiativ”

■ Nye ÖB:n lyfter fram kommunernas betydelse i totalförsvaret

STOCKHOLM

Även civil styrka avskräcker en eventuell angripare.

Det menar Sveriges nye överbefälhavare Michael Claesson, som vill lyfta fram kommunernas betydelse.

– Många vet inte hur viktiga de är, säger han till Tjugofyra7.

■ Försvarmaktens högkvarter ligger utmed Lidingövägen i Stockholm men är, namnet till trots, inte militärkvarterets pampigaste hus. Den fyrkantiga myndighetsbyggnaden i rött tegel ser förvånansvärt allmoglig ut intill den anrika K1-kasernen där Livgardet håller sina hästar.

Men detta är inget som tycks bekymra Michael Claesson, som möter upp glad och energisk tillsammans med ett par medarbetare. Stämningen är varm och trevlig – långt från eventuella fördomar (eller minnen) om skräckinjagande hierarki och strikta formaliteter inom försvaret.

– Förmågan att tempoväxla är otroligt viktig, förklarar han när vi letat oss runt i lokalerna för att hitta en fotomiljö som inte strider mot sekretessreglerna.

– Att kunna läsa situationen och anpassa sig till omständigheternas krav, att gå från en avslappnad situation till att snabbt bli tydlig, precis och rapp.

Trots leendet förstår man att Michael Claesson kan bli väldigt tydlig.

Landets nya överbefälhavare från och med den 1 oktober har en lång och meritfylld bana inom, och i närheten av, Försvarmakten bakom sig.

Han engagerade sig i försvarrets frivilligrörelse redan som 15-åring hemma i Småland och kommer nu senast från uppdraget som chef för försvarsstaben.



Michael Claesson är på strålande humör under intervjun.

Själv säger han att det nog inte finns en bättre ”prao” än den sistnämnda befattningen.

– Jag har bra kontroll över vilka ärenden som snurrar in på ÖB:s bord. Men visst, institutionen ÖB och den räckvidden innebär är ny för mig, med bland annat större exponering. Jag har försökt att tänka igenom alla olika dimensioner och känner mig tillfreds med vad jag kommer att möta.

– Att få fortsätta att utvecklas efter 40 år i den här branschen är ju fantastiskt, tillägger han.

När utnämningen av ny ÖB tillkännagavs i början av sommaren förklarade statsministern att en av de viktigaste uppgifterna blir samarbetet mellan det militära försvaret och återuppbyggnaden av det civila försvaret. Med Nato-medlemskapet kommer nya, konkreta krav, och samverkan väntas präglade även valet av ny generaldirektör för MSB inom kort.

– Det civila försvaret är en väldigt viktig och integrerad komponent i Natos avskräckning. Man ska förstå att våra samhällen är så robusta att de inte är något man bryter sönder i förstone – de håller ihop

under väldigt lång tid, säger Michael Claesson.

– Vi har ett arv även om vi inte förvaltat det lika bra som Finland, och jag vet att det finns ett stort förväntanstryck på att vi som har traditioner ska bidra och utveckla Nato – vi har inte varit ensamma om att avveckla stora delar av det civila försvaret. Vi är mycket långt framme jämfört med många Natoländer, det är en styrka vi ska dela med oss av till andra allierade.

■ **Vilken bild har du av läget i det civila försvaret?**

– Jag vill vara positiv och se möjligheter. Vi är på väg, och vi börjar inte på noll – det finns en bit i det svenska DNA:t som är totalförsvaret. Krigsutbrottet och pandemin genomlyste en del av det som krävs, men det är klart att det finns en utbredd ”vackert väder-mentalitet” med för lite av kontinuitetstänkande.

– Jag tror dock att alla inblandade förstått vad som krävs: kontinuitetsplanering, robusthet, lagerhållning, kompetens och ledningssystem. Sådant som på olika sätt är lite stökigt att skaffa sig och inte minst ganska kostsamt för kommuner, regioner, statens myndigheter eller ett enskilt företag.

■ **Vad är viktigast att få i gång där ute?**

– Om jag ska göra en väldigt generell prioritering: titta på ditt eget uppdrag. ”Kan jag lösa det i höjd beredskap eller i krig?”. Är svaret ”nej”, då har man en stor uppgift framför sig. Vad jag försöker lyfta är egenansvaret. Många tittar på oss och frågar ”vad ska vi göra?”.

Michael Claesson fortsätter:

– Man ska kunna ta en smäll, helt enkelt. Vi ser utmaningar varje vecka, från väder- och klimatrelaterade händelser till cyberattacker, där vi uppenbart inte har förmågan att snabbt återta kapacitet och funktion.



”Kommunerna är helt avgörande för att kunna ge den samhällsservice som

I dag behöver också näringslivet tänka så.

■ **Har du några önskemål, råd, krav på kommuner och regioner?**

– Jag förväntar mig att man tar initiativ. Jag förväntar mig att man tittar på sitt eget uppdrag och börjar där, i synnerhet när det gäller kommunerna. De kommer inte fram tillräckligt mycket i totalförsvarsdebatten. Kommunerna är viktigare än många vet, de är helt avgörande för att kunna ge den samhällsservice som jag tror är nödvändig för att åstadkomma den robusthet som krävs.

– Det är ett väldigt fokus på rikspolitik och statens åtgärder. Kommunerna måste tillhandahålla oerhört mycket av vad som krävs under de förhållanden vi pratar om, till exem-

pel höjd beredskap och, eller, krig.

■ **Är det rimligt att kommunerna ska göra denna prioritering själva, bland andra utmaningar?**

– De känner sannolikt bäst sina egna förutsättningar och behov. Samtidigt krävs det viss statlig styrning för att åstadkomma en gemensam bild av acceptabel lägstanivå.

Michael Claesson ser ett behov av mer lokal information.

– MSB-broschyren Om krisen eller kriget kommer har naturligtvis ett stort värde men det finns säkert behov av information med nedbrytningar och analyser för just den egna kommunen, regionen och så vidare.

Det må vara allvarstider, men Michael Claesson utstrålar po-



PROFIL

Michael Claesson

- **Född:** 1965
- **Aktuell:** som ny överbefälhavare från den 1 oktober
- **Bor:** i Stockholm (med ett Vätterstänk av dialekt kvar från Bankeryd utanför Jönköping)
- **Familj:** fru och tre vuxna barn
- **Ur en lång karriär:** värnplikt som kompanibefälselev i Boden; lärare vid Försvarshögskolan; chefsuppdrag i Kosovo och Afghanistan; rådgivare i Bryssel och sakkunnig vid UD med mera. Michael Claesson har också varit Försvarsmaktens insatschef och är ledamot i MSB: insynsråd.

Överbefälhavaren om...

- **...känslan under avvecklingsåren:** "Det kändes naturligtvis fruktansvärt tråkigt. Mitt eget hemregemente (Skånska dragonregementet, P2) lades ner och det svider än i dag. Det låter lite flummigt, men kärleken till yrket har hjälpt mig att överbygga det. Jag övervägde aldrig att sluta."
- **...sin ledarskapsfilosofi:** "Att värdera det goda samtalet och vara sig själv. Våga utvecklas, våga fatta beslut och våga vara tydlig, framförallt när det är tråkigheter."
- **...sitt musikintresse:** "Jag kommer från en familj som var väldigt musikalisk. Tröttnade på klassisk gitarr och startade ett blues- och rockband. Muddy Waters och John Lee Hooker tillhör favoriterna. Det finns bland annat ett elektriskt trumset hemma där jag kan plugga in min ipad och vara stjärna i min egen värld – det är en otroligt fin återhämtning. Det enda som saknas i mitt liv är att få vara med i ett band igen."

jag tror är nödvändig för att åstadkomma den robusthet som krävs", säger Sveriges nya överbefälhavare Michael Claesson.

sitivitet och trygghet. "Det är bra att han blir ÖB", viskar en av medarbetarna diskret till oss.

Organisationen han tar över är rimligtvis lite stukad efter åren då folk kunde undra "finns ni kvar?". Nu är försvaret viktigt igen och ska snabbt bygga muskler, samtidigt som Sverige är långt från det breda beredskapstänk som en gång var spritt över (och ibland under) landet, och där enbart Försvarsmakten kunde mobilisera 800 000 man.

Michael Claesson väljer att se optimistiskt på invånarnas blygsamma engagemang i dagens totalförsvar, och har konkreta idéer om hur man stärker förankringen i samhället.

– Jag skulle gärna se att detta

var ett ämne i grundskolan och andra delar av utbildningssystemet för att nå yngre. Vi har en viktig bas i 300 000 medborgare som är delaktiga i frivilligorganisationernas verksamhet men det finns en potential att växa.

Han påpekar att försvarsvilja är ett förtroende.

– Alla inblandade, inklusive sektorsansvariga myndigheter, måste ständigt jobba för att visa att vi gör det som krävs och ägnar oss åt rätt saker. Jag ser fram emot att utveckla ett nära samarbete med ny generaldirektör för MSB. Två myndigheter med viktiga uppdrag för svensk säkerhet måste jobba väldigt nära varandra.

TEXT: JOHAN WANGSTRÖM
FOTO: ANNA HÅLLAMS



Ny ÖB på väg mot en ny verklighet – i Nato och i Sverige. Här tillsammans med en rådgivare.



Kilovis med potatis är kul – men den måste också lagras på ett bra sätt.

Håll i gång odlingen under vinterhalvåret

Kilovis med potatis och äpplen i mängder.

Det är roligt att lyckas med beredskapsodlingen, men vad ska vi göra med all skörd?

Här berättar vi hur du lagrar frukt och grönt, dessutom gräver vi ner oss i hur du kan hålla i gång din beredskapsodling även under vinterhalvåret.

■ Hur vi lagrar våra grönsaker har förändrats under åren. Kylar och frysar har öppnat nya möjligheter, men om elen för-

ODLA I KRIS, DEL 4/4

svinner står vi inför ett problem. De flesta av oss saknar numera en egen jordkällare, men som tur är finns det alternativ.

Du kan till exempel förvara dina rotsaker i en stuka, en slags förvaring under jord eller i mörka plastlådor utomhus, se bara till att säkra mot gnagare, isolera och bädda in rotsaker i jord eller i halm som skydd mot frost.

Du kan även ta tillvara skörden på följande sätt:

■ **Torka.** Det är inte bara örter som kan torkas utan även bär, frukt, lök, vitlök, morot, svamp, tomater, rotsaker och vissa bladgrönsaker.

■ **Lägg in på burk.** Klassiska salt- och ättiksinläggningar ger lång hållbarhet.

■ **Fermentera.** Mjölksyrade grönsaker håller bra i flera månader.

■ **Safta och sylta.** Nästan alla bär och frukter går att göra saft, sylt och marmelad av. Sockret bevarar skörden längre.

■ **Lämna kvar i marken.** Låt en del morötter och jordärtskockor stå kvar i landen för att sköras vintertid.

Förbered jorden inför nästa säsong

Varje gång du skördar försvinner en del av näringen i jorden, därför är det viktigt att ge tillbaka näring, det vill säga gödsla. Alla jordar mår bra av detta, men särskilt betydelsefullt är det för mer svårödlade ler- och sandjordar. Gödslar du redan under hösten kan du komma i gång extra tidigt och kanske till och med få ut en extra skörd nästa år.

Gödslar du redan under hösten kan du komma i gång extra tidigt och kanske till och med få ut en extra skörd nästa år. Gödslar du redan under hösten kan du komma i gång extra tidigt och kanske till och med få ut en extra skörd nästa år.

TEXT & BILD: LISELOTTE ROLL

Trädgårdsinspiratör, journalist och författare till flera faktaböcker om natur och odling; bland annat "Jord", "Odlar för insekter" och "Höns som Hobby". @liselotte_roll_writer



Det går att samla egna fröer.

TIPS

Odlingstillbehör

Odlingstillbehör som är bra att ha i beredskapslagret:

- Färska fröer och utsäde som är hårdiga i den zon du odlar. (I en långvarig kris kan du också samla egna fröer av sådden.)
- Jord, gödsel, krukor, snigelmedel, vattenkanna, fiberduk, odlingstunnel och annat du kan tänkas behöva för odlingen utifall det inte går att få tag på under kris.
- Växtbelysning. Har du el kan du med denna odla inomhus året runt, du kan även starta upp småplantor för senare utplantering.
- Vattentunnor eller cisterner för att samla regnvatten från taket.
- Odlingsböcker, utskrifter på råd från odlingssidor – om internet fallerar.

växtdelar. Allt blir mat till jordlivet som sedan gör näringsämnen tillgängliga för nya plantor.

Så året runt

Många grödor, till exempel spenat, är snabbväxande och kan sås i början av hösten för sen skörd. Hösten är också en utmärkt period att plantera nya perenner, bärbuskar och fruktträd som kan dra nytta av den ökande markfukten.

Att vinterså ger extra tidig vårskörd. Vintersådden görs först när minusgraderna är stabila. Borsta bort snön och så till exempel spenat- eller morotsfrö på den frusna jorden, täck sedan med tinad jord och återtäck med snö. När snön smälter börjar det att gro.



Skolbarn skapade odlingslotter

■ I alla tider har odlingen varit viktig, särskilt under krig och kris. Mat är helt enkelt det som håller samhället flytande.

Som exempel skickade USA under första världskriget ut pamfletter med odlingstips till nybörjare. De fick även skolbarn, kallade "Soldiers of the Soil", att skapa mer än åt-

ta miljoner nya odlingslotter.

Men odling i sig är inte allt, lagringen av skörden är också av stor betydelse. I Sverige fanns tidigare jordkällare vid nästan alla torp och gårdar, de skyddade maten mot värme på sommaren och kyla på vintern.

Fram till 20-talet var jordkällarna i regel murade av

sten, men därefter byggdes allt fler i betong. Först under 1950-talet började jordkällarna bytas ut mot kylskåp.

Har du turen att äga en gammal jordkällare kan det vara en bra idé att renovera den eller göra en plan över hur du annars kan lösa lagringsbehoven om elen fallerar.

Suicid – en allt viktigare fråga

Räddningstjänsterna behöver få mer kunskap om hur de ska hantera självmordslarm.

Det menar MSB, som därför håller på att ta fram en ny vägledning i frågan.

■ Inför Suicidpreventiva dagen den 10 september gick organisationen Suicide Zero ut med ett pressmeddelande där man förde fram hård kritik mot landets räddningstjänster och MSB för hur man jobbar med suicidprevention.

Många räddningstjänster är dåligt rustade för att hantera självmordsförsök menar Suicide Zero, som refererar till en egen undersökning man gjort bland Sveriges räddningstjänster.

Ett vanligt problem är att det saknas ett strukturerat arbets sätt i frågan och de riktlinjer som räddningstjänsterna får från staten för att bidra till att färre människor dör eller skadas omfattar inte suicidförsök, menar Suicide Zero som skriver: "Det kan till exempel innebära att räddningstjänsten inte åker ut på självmordslarm, något som kan vara av särskilt stor betydelse i delar av landet där räddningstjänsten oftast är först på plats efter samtal till 112."

Björn Sund, analytiker på MSB:s enhet för lärande från olyckor, håller med om att det på många håll finns ett behov av mer kunskap.

– Det finns flera räddningstjänster som ligger långt framme i de här frågorna, men kunskaps- och ambitionsnivån varierar stort i landet.

Björn Sund lyfter också fram saker som fungerar bra i dag. Statistiken visar att de svenska räddningstjänsterna rycker ut på allt fler suicidlarm. Från cirka 1500 larm 2018 till över 2500 larm 2023. Björn Sund tolkar siffrorna som att räddningstjänsterna är mer på tårna.

– Statistiken är inte heltäckande men man ser en tendens.

Samtidigt säger han att det finns en förbättringspotential inom det här området.

– Vi på MSB ska inte säga att vi har legat i framkant heller. Alla aktörer måste gemensamt skärpa oss eftersom det är ett så stort samhällsproblem.

Ett av problemen när det gäller räddningstjänsternas akuta insatser vid suicidlarm är tolk-



Räddningstjänsterna rycker ut på allt fler suicidlarm.

FOTO: CHRISTIAN FERM

Kunskaperna varierar "Det finns flera räddningstjänster som ligger långt framme i de här frågorna."

Björn Sund

ningen av själva larmet. Tänker räddningstjänsten att det i första hand är en fråga för sjukvården eller polisen kan det leda till att uttryckningar inte blir av, även där räddningstjänsten hade kunnat göra värdefulla insatser.

– Många är tveksamma – är det här LSO (lagen om skydd mot olyckor) eller inte? LSO är inte helt glasklar, och särskilt inte vid den osäkerhet som alltid finns vid utlarmning.

Är fallet i gråzonen mellan räddningstjänst, sjukvård och polis kan alltid räddningstjänsten åka dit och utgöra ett komplement till de andra blåljusorganisationerna, menar Björn Sund.

– Min upplevelse efter samtal med räddningstjänstpersonal är att när man börjar åka på den



Björn Sund på MSB:s enhet för lärande från olyckor.

här typen av larm så har man väldigt stor potential att rädda liv. Det är lite som när man började åka på hjärtstoppslarm.

För att höja det allmänna kunskapsläget håller MSB just nu på att ta fram en ny vägledning, som snart ska ut på remissrunda.

Men redan innan den är klar skickar Björn Sund ett råd till räddningstjänsterna: avstå inte från att åka ut för att det är ett grännsfall.

– Tänk proaktivt. Tänk inte "är det här LSO eller inte?" Vi är alltid i en gråzon, det är alltid en osäkerhet. Tänk i stället "åker vi kan vi kanske göra en

åtgärd som minskar risken att någon omkommer." Särskilt när samverkande aktörer har en lång responstid. LSO har tydliga begränsningar när det gäller fysiska ingripanden och hälso- och sjukvård. Annars finns relativt stora möjligheter för räddningstjänsten att arbeta suicidpreventivt.

Björn Sund säger att både de som håller på att utbilda sig till brandmän och yrkesverksamma får mer utbildning i suicidprevention i dag än tidigare.

– **MSB har på** senare år utvecklat och inkluderat ämnet suicidprevention i utbildningen skydd mot olyckor SMO, och påbyggnadsutbildning i räddningstjänst för brandingenjörer. Vi har dels infört det där det inte fanns, och man har även gjort mer tid och plats för det.

Utöver räddningsskolornas egna utbildningar rekommenderar Björn Sund utbildningskonceptet "Akut omhändertagande av suicidnära personer" (AOSP).

Utbildningen har tagits fram av Karolinska Institutet och Region Stockholm och admi-

Det finns gråzoner "LSO är inte helt glasklar."

Björn Sund

nistreras av NASP (statens expertorgan för suicidprevention) vid Region Stockholm. Björn Sund har själv gått den och säger att den kombinerar teori och praktik på ett bra sätt och att man får lära sig både hur man kan vara med och förebygga suicid bland människor i sin omgivning och hur man bemöter en suicidnära person.

– Jag tänkte "varför går inte alla den här utbildningen? Det är lika nyttigt som gå en HLR- eller brandskyddutbildning!"

Siffrorna som visar att antalet uttryckningar på suicidlarm ökar tror Björn Sund kommer att leda till att allt fler söker sig till utbildningar också.

– När det är fler som åker, ser man behovet. Kunskap är en nyckel till att personalen ska känna sig trygg med att hantera dessa larm.

JONAS KLINT

Rekordstora satsningar på det civila försvaret

Regeringen skjuter nu till pengar till det civila försvaret i rekordtakt.

Från 2028 och framåt får det civila försvaret 15 miljarder kronor per år – en ökning med 8,5 miljarder mot tidigare beslutade medel.

– Det är den största satsningen på det civila försvaret sedan det kalla krigets slut.

Det sa ministern för civilt försvar Carl-Oskar Bohlin (M) när regeringen den 12 september presenterade den ekonomiska planeringsramen för det civila försvaret för nästa försvarsbeslutsperiod.

När det gäller de totala beloppen är för år 2025–2030 har regeringen lagt sig på samma nivåer som Försvarsberedningen i full politisk enighet föreslog i våras.

Det betyder att anslagen till det civila försvaret kommer

att öka med 2 miljarder kronor 2025 – från 6,5 till 8,5 miljarder kronor. 2026 ökas anslaget med 3,5 miljarder kronor jämfört med tidigare beslut, till 10 miljarder. 2027 anslås 6,5 miljarder extra, vilket gör att ramen för det året landar på 13 miljarder kronor.

2028, 2029 och 2030 ökas anslaget med 8,5 miljarder kronor från de 6,5 miljarder som beslutats tidigare, till sammanlagt 15 miljarder kronor per år.

– Det har gått snart tio år sen vi sa att totalförsvaret skulle återuppstå, men där och då återuppstod totalförsvaret de facto bara till namnet. Nu tillförs det civila försvaret musklerna på skelettet för att totalförsvaret ska kunna agerasamlat och bygga motståndskraft i hela samhället, sa Carl-Oskar Bohlin.

Han betonade att regeringen tvingats till hårda prioriteringar.

– Det är inte allt åt alla. Men det är en tydlig riktningförändring i svensk modern nutidshistoria.

På presskonferensen fick ministern frågor kring att MSB i en analys bedömt att det civila försvaret behöver 27 miljarder per år från 2026 till 2030. Trots att regeringen nu satsar rekordmycket hamnar man alltså bara på drygt hälften av vad MSB:s rekommenderat.

Ministern svarade att det ändå handlar om substantiella ökningsåtgärder som gör att det civila försvaret kommer upp till samma andel av totalförsvaret som rådde under kalla kriget.

– Där har vi inte varit tidigare.

Han sa också att de ökade anslagen bygger en bättre grundberedskap som ger nya möjligheter att vid behov växla upp ytterligare.

– Det handlar om att kunna

hantera de initiala konsekvenserna ytterst av ett väpnat angrepp, att ge samhället rådrum att kunna ställa om.

Bohlin gjorde en jämförelse med hur Sverige ställde om under pandemin.

– Det var en kris som drabbade hela samhället och det var uppenbart att beredskapen för en sådan händelse saknades, vilket gjorde att konsekvenserna i inledningen blev svåra och kunde räknas i människoliv. Det som sedan hände var att det lades fram ett 20-tal extra ändringar för att samhället skulle kunna ställa om. Detsamma kommer att ske i den händelse att vi närmar oss ett läge där vi behöver aktivera höjd beredskap eller riskerar att utsättas för ett väpnat angrepp.

– Att då ställa om till krigsfot kommer inte att göras över en natt men har vi det här på plats så har vi förutsättningar



Carl-Oskar Bohlin (M), minister för civilt försvar.

och rådrum att kunna hantera en sådan situation och ytterst undvika risken för en psykologisk kollaps. Det vill säga att vi behöver ha ett robust samhälls säkerhetsläge som vi har i vår omvärld.

JONAS KLINT

Nästan 200 miljoner till cybersäkerhet

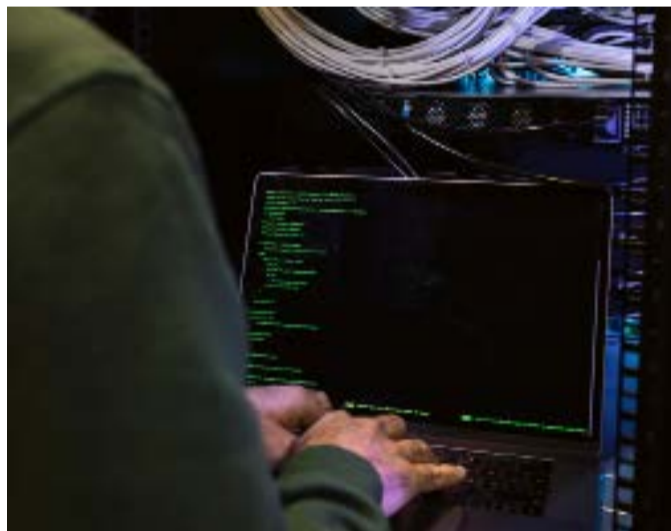
Regeringen föreslår en satsning på 196 miljoner kronor för att stärka det svenska informations- och cybersäkerhetsarbetet.

– En högre svensk cybersäkerhetsnivå är avgörande både för vår nationella säkerhet och för vår långsiktiga konkurrenskraft, säger minister för civilt försvar Carl-Oskar Bohlin (M) i ett pressmeddelande.

Nationellt cybersäkerhetscenter (NCSC) ska utgöra navet i Sveriges cybersäkerhetsarbete. Regeringen tillför därför 50 miljoner kronor till Försvarets radioanstalt (FRA) för att förstärka verksamheten.

– **Genom att stärka** centret hoppas vi skapa en tydligare central punkt för det nationella cybersäkerhetsarbetet, säger Carl-Oskar Bohlin.

CERT-SE, Sveriges Computer Security Incident Response Team på MSB, får 40 miljoner i ökade anslag. Satsningen ska möjliggöra ett effektivare



Cyberhoten mot Sverige och svenska intressen ökar, menar regeringen.

FOTO: JOHNER

stöd till samhällsaktörer för att förebygga, motstå och hantera cyberincidenter.

– Genom denna satsning stärker vi CERT-SE:s förmåga att bistå aktörer över hela landet med att förebygga och hantera cyberincidenter, säger Lars Wistedt, försvarspolitisk

talesperson för Sverigedemokraterna.

I dag saknas en nationell överblick över hur cybersäkerhetsförmågan ser ut runtom i landet. Därför tilldelas MSB 30 miljoner kronor för att förbereda en nationell kartläggning

av kommuners tekniska cybersäkerhetsförmåga.

MSB tillförs 8 miljoner kronor för att vidareutveckla sin rådgivningstjänst och utvecklingsstöd. Dessutom tillförs MSB 6 miljoner kronor för att utveckla verktyget Cybersäkerhetskollen, som erbjuder organisationer kostnadsfritt stöd att stärka sitt cybersäkerhetsarbete.

15 miljoner kronor går till att stärka det nationella samordningscentret för forskning och innovation inom cybersäkerhet (NCC-SE).

11 miljoner kronor anslås till MSB för att höja allmänhetens medvetenhet om cyberrisker och främja god cyberhygien genom vidareutveckling av kampanjen Tänk säkert.

Tillsynsmyndigheter tilldelas 28 miljoner kronor för sitt arbete med NIS2-direktivet, som syftar till att uppnå en hög gemensam cybersäkerhetsnivå i hela EU.

”Sammantaget innebär de föreslagna åtgärderna en övergripande nivåhöjning för att stödja hela samhället – för att

öka cybersäkerheten hos enskilda individer, myndigheter, företag och skyddsvärda intressen” skriver regeringen.

JONAS KLINT

NCSC placeras inom FRA

– Regeringen har beslutat att omstrukturera Nationellt cybersäkerhetscenter (NCSC), som från och med den 1 november 2024 kommer att ledas av Försvarets radioanstalt (FRA). Centret kommer att styras av en chef som utses av regeringen. Beslutet innebär att NCSC placeras inom FRA.

– Vår ambition är att NCSC ska bli navet i det nationella cybersäkerhetsarbetet, säger minister för civilt försvar Carl-Oskar Bohlin.

Även CERT-SE, som i dag bedrivs av MSB, flyttas över till FRA under 2026.

Kvinnorna som jobbar operativt i räddningstjänsten är nu så många att graviditeter och föräldraledigheter börjar märkas i organisationerna.

Även om alla betonar att det är positivt är det något som måste hanteras.

Kan den gravida åka på larm? Hur länge i så fall? Vad ska hon göra i stället när hon inte kan det? Och vem ska betala?

Ny riktlinje för gravida

Om riskbedömningen tillåter kan man vara med och öva under graviditeten utifrån sina egna förutsättningar.

– Det är viktigt att bli inbjuden för att inte tappa kompetens och tillhörighet, säger Elin Assarsson.

Hon är brandman på station Centrum i Malmö och en av dem som har utformat Räddningstjänsten Syds riktlinje för gravida.

■ Samtidigt som hon väntade andra barnet var flera andra kollegor gravida eller hade nyss fått barn.

– Då märkte jag hur olika det hanterades beroende på vilken

chef tjejen hade.

När Elin togs ur operativ tjänst föreslog hon att få arbeta med att ta fram en ny gravidhandlingsplan.

– Det kändes meningsfullt, och det är superviktigt att ha arbetsuppgifter som känns meningsfulla och utvecklande under graviditeten.

Arbetet mynnade ut i "Riktlinje för gravida och återgång i tjänst efter graviditeten" som antogs i slutet av maj.

Riktlinjen gäller samtliga



Elin Assarsson

medarbetare inom Rsyd, oavsett tjänst.

– Vi ska göra en individuell riskbedömning när en medarbetare berättat att hon är gravid, framhåller HR-chef Maria Thögersen.

Men det är de som jobbar operativt som är exponerade för risker som rök, buller, tunga lyft och extrem värme och som redan när de misstänker graviditet ska informera sin närmaste chef.

Om det inte går att förändra arbetsmiljön utreds omplacering. Om det absolut inte finns arbetsuppgifter som organisationen behöver ha utförda och som passar individen får hon

söka graviditetspenning från Försäkringskassan.

Den som får anpassade arbetsuppgifter eller omplaceras behåller grundlön, OB och andra ersättningar som hon har i sin ordinarie anställning.

För deltidbrandmännen, som enbart jobbar operativt, görs ingen individuell utredning. De tas ur tjänst och ersätts enligt RiB-avtalet, men ska ha möjlighet att vara med vid arbetsplatsträffar och övningar om de vill.

Rsyd är en stor organisation med flera HR-konsulter. När en anställd har berättat att hon är gravid kopplas en HR-konsult in för att stötta chef och medarbetare.

– Chefen har ansvaret, men kan använda HR som bollplank. Det här är ju frågor som många chefer inte är vana att hantera, säger Maria Thögersen.

För att kunna komma tillbaka stark till brandmannajobbet är det nödvändigt att träna, både innan och efter att barnet har fötts.

– Jag fick bidrag för att gå till sjukgymnast och åka på anpassad mammamassage-träning. Att arbetsgivaren gör det lilla extra betyder ju: "kom till oss och jobba! Här är det okej att vara tjej och gravid", tycker Elin Assarsson.

ANNIKA LINDQVIST

Räddningstjänsternas rutiner varierar

Ska den gravida själv bestämma hur länge hon orkar jobba?

Eller är det att backa från arbetsmiljöansvaret?

■ Brandkåren Attunda är en av de räddningstjänster som nu allt oftare hanterar graviditeter bland de anställda i utryckande tjänst.

– Det är positivt och en naturlig utveckling av vårt målmedvetna arbete för att bygga ett genusmässigt mer representativt Brandkåren Attunda, säger administrativ chefen Michael Obua.

Organisationen har omarbetat riktlinjerna för gravida och ammande, och ger viss kompensation i de fall där den individuella omplaceringsutredningen leder till att förbundet inte hittar lämpliga arbetsuppgifter under tiden medarbetaren är borta från skiftlaget.

– **Uppgifterna ska** matcha den gravidas kompetens och svara mot verksamhetens behov. Som alla andra verksamheter har vi en ekonomisk verklighet att förhålla oss till, och kan inte skapa några nya tjänster eller arbetsuppgifter.

Den anställda som de inte hit-



Kvinnorna som jobbar operativt är såpass många att graviditeterna börjar märkas, som i Räddningstjänsten Väst.

FOTO: RÄDDNINGSTJÄNSTEN VÄST

tar arbetsuppgifter till kan söka graviditetspenning från Försäkringskassan. Den täcker 80 procent av grundlönen.

– Vi som arbetsgivare tar resterande 20 procent.

Men frågan om ersättning till dem som måste byta arbetsuppgifter i samband med graviditet berör fler områden än räddningstjänsten.

– Vi hade gärna sett en likriktning på hela arbetsmarknaden. Vem som ska stå för notan är sekundärt, men det vore bra om frågan hanterades av Försäkringskassan, liksom andra delar av föräldraersättningen, säger Michael Obua.

Brandkåren Attunda tar re-

gelmässigt den gravida ut utryckande tjänst, precis som många andra räddningstjänster. Kiruna gör inte det.

– Vi gör en individuell plan för var och en som blir gravid. Rök- och kemdykning är ju direkt förbjudet, men resten får de göra så länge de orkar, säger räddningschef Thomas Winnberg.

I Kirunas riktlinjer står att den gravida själv får känna efter vilka arbetsmoment hon kan utföra, och att arbetsgivaren i situationer som kräver till exempel tunga lyft kan välja att skicka någon annan.

– Det är en vardaglig anpassning av arbetsmiljön, sånt som

Ta ansvar

"Jag vet att flera välvilligt säger 'tjejerna får själva bestämma', men jag tycker inte att man som chef ska backa från sitt arbetsmiljöansvar."



Sofia Martinsson, räddningschef Sörmlandskustens räddningstjänst

vi ska göra för alla. Den som har ont i knät skickar vi ju inte att bära tungt.

Räddningstjänsten Väst har som mest haft fyra gravida brandmän samtidigt och tycker inte att det har varit svårt att hitta arbetsuppgifter, men sneglar nu på Kirunas modell.

– Jag hoppas att vi ganska snart ska kunna ändra reglerna så att de som vill kan få jobba lite längre i skiftlaget. Framförallt driver tjejerna på. Många vill kunna jobba kvar i laget längre. Frågan är vid vilken vecka vi ska sätta gränsen, funderar Mikael Svensson, enhetschef i RVäst.

Sofia Martinsson är räddningschef på Sörmlandskustens räddningstjänst. Att handlingsplanerna varierar stort, och att några räddningstjänster inte har just någon plan, tror hon delvis beror på att så få chefer är

kvinnor som själva sett behovet av tydliga riktlinjer.

– Jag vet att flera välvilligt säger "tjejerna får själva bestämma", men jag tycker inte att man som chef ska backa från sitt arbetsmiljöansvar. Det här är kvinnor som är vana vid att visa framfötterna hela tiden. Det är ganska osannolikt att de självmant skulle välja att ställa sig utanför gruppen.

Hon tror att bristande lyhördhet hos arbetsgivarna i samband med graviditeter spelar roll för att kvinnor väljer bort räddningstjänsten, trots att de utbildat sig till brandman eller brandingenjör.

– Om vi blir bättre på att låta människor byta arbetsuppgifter under sin anställning så skulle det gynna hela branschen, också män som har skador. Eller den som bara vill utvecklas i jobbet.

ANNIKA LINDQVIST



Malin Björkqvist, här med sonen Algot, kom tillbaka från föräldraledigheten till det nybildade förbundet Räddningstjänsten Skaraborg. Nu är hon drivande i arbetet med att ta fram en ny handlingsplan för gravida och ammande, en plan som ska gälla för alla anställda, oavsett tjänst. FOTO: PRIVAT

”Bedömningen var inte realistisk”

När regionala insatsledaren Malin Björkqvist blev gravid hade hennes arbetsgivare en handlingsplan.

Inget befäl hade dock varit gravid tidigare.

– Arbetsgivaren valde att ta bort planen och ersätta den med en ny, vilket försvårade processen för mig.

■ Malin Björkqvist är brandingenjör på Räddningstjänsten Skaraborg och jobbar som regional insatsledare.

År 2022 blev hon gravid.

Organisationens dåvarande handlingsplan fokuserade på brandmän som inte får rökdyka under graviditeten enligt reglerna i AFS 2007:7. De får därför behålla sitt OB-tilllägg även när de inte jobbar i utryckande tjänst och förlorar därmed ingen inkomst.

Så blev det inte för Malin. Förbudet mot att rökdyka är absolut, medan övriga arbetsuppgifter ska riskbedömas.

– När riskbedömningen gjordes sa arbetsgivaren att jag in-

te skulle utsättas för rök under en brand eftersom jag kunde välja att ställa mig längre bort, och att jag därmed kunde fortsätta jobba i utryckande tjänst. Det är, enligt mig, inte realistiskt.

– Hur bra leder man en insats under de förutsättningarna? Och hur ska arbetsgivaren på egen hand utan medicinsk kompetens bedöma riskerna för fostret på ett trovärdigt sätt då man i praktiken kommer att utsättas för brandrök i någon grad? Det var en väldigt jobbig

period för mig. Bara att vara gravid är tillräckligt. Att ha en konflikt med arbetsgivaren utöver det tog hårt på mig, berättar Malin.

Hon valde att avstå från att köra utryckningar och miste lönetilläggen, sammanlagt flera tusen kronor i månaden. Till slut betalades den utblivna ersättningen ändå ut då processen skett på ett felaktigt sätt.

– De regelverk som finns är svåra att använda på rädd-

ningstjänsten då det finns risker som är svåra att specificera, allt kan hända. Därmed skapas tolkningsutrymme och utrymme för de konflikter som uppstod i mitt fall, både kring riskbedömning och rätt att behålla ersättning. Om arbetsgivarna vill ha fler kvinnliga befäl så behöver de välja att tolka reglerna annorlunda än vad min arbetsgivare gjorde då.

ANNIKA LINDQVIST

■ MSB har skickat ut en enkät till alla räddningstjänstorganisationer om deras rutiner för gravid, ammande och föräldraledig personal i utryckande tjänst.

– Vi får signaler om att kvin-

nor känner sig orättvist behandlade, och att organisationerna gör olika bedömningar. Vi vill kartlägga hur det ser ut. Ansvaret ligger på arbetsgivarna, men MSB har regeringens uppdrag att stödja rädd-

ningstjänsternas jämställdhetsarbete och det här är en viktig jämställdhetsfråga, säger Ola Mårtensson, handläggare på MSB.

Att frågan är aktuell runt om i landet har Nätverket Jäm-

ställd Räddningstjänst märkt.

Sedan förra hösten erbjuder nätverket sina medlemsorganisationer en online-föreläsning om träning under graviditet och efter förlossning. Organisationerna kan på

NJR:s bekostnad också låta sina gravida medarbetare få fem individuella möten online med en coach för att göra upp ett anpassat träningsprogram, ett erbjudande som har blivit mycket populärt.



Så här såg det ut på E4 vid Österängen i Jönköping i somras.

FOTO: MATTIAS LANDSTRÖM/TT

Skyfall kickade i gång Jönköpings beredskap

Sommarens svåraste översvämningar drabbade Jönköping, Lilla Edet och Mjölby.

För MSB:s del, och även EU:s, är den förstnämnda mest intressant.

– Där behövde samhällets beredskap kicka i gång på bredare front, säger Maja Coghlan på MSB.

■ I Lilla Edet fick E45:an stängas av på grund av stora regnmängder som underminerade vägen och i Mjölby kommun orsakade ett regnoväder att bostäder svämmades över.

Skyfallet i Jönköpings län 10 juli sticker dock ut. Vattenmassorna påverkade vägar, bostäder och industriområden. Människor blev evakuerade, sjukhuset gick upp i stabsläge (dock utan att det påverkade patientverksamheten) och avlopp bräddades, vilket påverkade vattenkvaliteten i Vättern.

MSB har därför gett Länsstyrelsen i Jönköpings län i uppdrag att utreda konsekvenserna av översvämningarna i Jönköping, inklusive länets beredskap för extrema skyfall.

– Anledningen till att vi enbart gått ut med en hemställan (formell begäran) till Jönköping är de många effekterna av översvämningarna där, sä-

ger Maja Coghlan, som arbetar med naturolyckor på MSB.

– MSB har en roll att följa upp och säkerställa att det finns en beredskap. Det ska bli intressant att se hur väl samhället var förberett för skyfall och vad det får för konsekvenser när det slår så här brett.

Enligt Maja Coghlan har sommaren varit ganska normal ur skyfallshänseende. Förra sommaren, med stormen Hans och perioden därefter med mycket nederbörd, skickade MSB ut fem stycken hemställningar.

Det kallar hon extremt – än så länge.

– Den här typen av händelser kommer inträffa oftare i framtiden och påverka fler människor.

Länsstyrelsen i Jönköpings län fick en hemställan även i fjol. Den gången fokuserade utredningen på Storån och Lagan inom Gnosjö och Värnamo kommuner, men även temaparken High Chaparral berördes. Då var det en blöt vinter, med temperaturer som korsade nollan fram och tillbaka. En del av nederbörden föll som snö, som smälte och orsakade ännu mer vatten på

marken när nederbörden sedan föll som regn.

Resultatet blev en hård yta med snabbare översvämningstillstånd.

– Vi kommer säkert få se fler av den typen av översvämningar också framöver, tror Maja Coghlan.

Däremot kallar hon Sverige jämförelsevis lyckligt lotstat, som genom landets geografiska förutsättningar inte är lika utsatt som Centraleuropa. Där är flash floods vanliga, det vill säga när det kommer stora mängder vatten väldigt snabbt och vattendragen svämmar över.

– I Sverige har vi många sjöar som dämpar och bromsar in vattnet. Terrängen är dessutom inte jättebrant, förutom i fjällen – men i svenska fjällen bor inte lika många människor som i dalgångarna i exempelvis Tyskland och Österrike.

Å andra sidan innebär det att Sverige heller inte har vana och beredskap att hantera extrema händelser likt dem som utspelat sig i Polen, Österrike, Tjeckien och Rumänien under hösten.

Maja Coghlan nämner vikten av samhällsplanering.

– Skyfallsfrågan är något vi behöver tänka mer på och implementera fullt ut i samhällsplaneringen. Många kommuner jobbar jättehårt med frå-

gan, men långt ifrån alla. Det ligger i kommunernas intresse att se till att rätt saker byggs på rätt ställen och att befintlig bebyggelse skyddas.

Vid en hemställan har länsstyrelsen sex månader på sig att göra utredningen, vilket även innefattar åtgärdsförslag.

– Det finns inget juridiskt krav från MSB att dessa åtgärdsförslag genomförs. De behöver heller inte bara vara riktade mot länsstyrelsen själva, utan kan också inkludera lokal och nationell nivå.

MSB ska i sin tur rapportera vidare till EU, i enlighet med översvämningdirektivet.

MARIA NORELL

FAKTA

Översvämningdirektivet

■ EU:s översvämningdirektiv har funnits sedan 2007. Syftet är att minska de negativa konsekvenserna av översvämningar och på så sätt värna om människors hälsa och skydda miljön, vårt kulturarv samt ekonomisk verksamhet.

■ Förordningen innebär också en skyldighet för medlemsländerna att hämta erfarenheter från inträffade händelser och rapportera in information om konsekvenser när större översvämningar inträffar.

Folkhögskola ska locka fler till räddningstjänsten

Hjälmed folkhögskola i Alingsås startade i augusti Sveriges första folkhögskoleutbildning med räddningstjänstprofil.

■ Utbildningen sker i samarbete med Alingsås och Vårgårda räddningstjänstförbund.

– Kursdeltagarna kommer att få stor inblick i räddningstjänstens samhällsviktiga och mångfacetterade uppdrag, få stöd för att kunna träna inför och genomföra fysiska tester samt prova på olika arbetsuppgifter i en brandmans vardag, säger Linda Ottosson, förbundsledare Alingsås och Vårgårda räddningstjänst.

Räddningstjänstprofilen är ett tillval som eleverna kan göra när de går sista året på allmän eller särskild kurs.

Enligt Linda Ottosson är det ett sätt att marknadsföra yrket och locka fler till räddningstjänsten.

– Vi vill också stärka civilsamhället och den civila beredskapen genom att fler individer som har utbildning i brandkunskap, och kunskap inom viss akutsjukvård, kan hjälpa till när det händer något.

Hon säger att om ett intresse av att arbeta inom räddningstjänsten väcks, kan eleverna ansöka om att bli deltidare där de bor. Eller varför inte söka vidare till SMO (MSB:s utbildning i skydd mot olyckor)?

– Vill man inte arbeta inom räddningstjänsten men ändå bidra, går det att anmäla intresse av att bli civil insatsperson. Man är också bra rustad för andra ideella uppdrag, som till exempel Röda korsets första hjälpen-grupper, säger Linda Ottosson.

Hjälmed folkhögskola bedriver sedan tidigare utbildning med fokus på polisyrket.

Skyddet av civila ska stärkas

■ Nyligen fick MSB i uppdrag av regeringen att, tillsammans med länsstyrelserna, göra en övergripande planering av skyddsåtgärder för att stärka skyddet av civilbefolkningen.

Uppdraget handlar om att utifrån en geografisk prioritering planera för användning av skyddsrum, utrymning och inkvartering i händelse av ett väpnat angrepp.

Uppdraget ska delredovisas muntligt den 28 mars och slutredovisas 5 december 2025.



MSB:s utvärdering av tre samhällsstörande kriser, bland annat jordkredet i Stenungsund förra året, är klar.

FOTO: JONAS AXELSSON, TRAFIKVERKET

MSB: Samverkan i kriser måste stärkas

Handlingskraften och samverkan i kriser måste stärkas.

Det slår MSB fast i sin utvärdering av jordkredet i Stenungsund 2023, grundstötningen av färjan Marco Polo i Blekinge 2023 och den allvarliga trafiksituationen på E 22 i Skåne i början av 2024.

MSB har i ett regeringsuppdrag utvärderat hur väl myndigheter och privata aktörer tillsammans har hanterat dessa komplexa kriser. Händelserna är sinsemellan mycket olika och därför inte helt enkla att jämföra.

– Det är viktigt att ha respekt för komplexiteten i större samhällsstörningar. Samtidigt visar MSB:s utvärdering att vissa svårigheter kommer igen i kris efter kris. Vi behöver stärka kraven på att vara handlingskraftig och förmågan att samordna olika insatser, säger Charlotte Petri Gornitzka, generaldirektör på MSB.

MSB:s bedömning är att det finns tillräcklig lagstiftning och tillräckliga mandat för att hantera liknande samhällsstörningar.

I vissa fall har den gemensamma krishanteringens hämmats av brist på samsyn kring roller och ansvar, brist på fullt ut samlade lägesbilder samt av-

saknad av gemensam samordning och inriktning av insatser och resurser.

I vissa fall har hanteringen även brustit i proaktivitet och handlingskraft.

MSB:s rapport visar främst tre saker:

1 Det proaktiva förhållningssättet behöver stärkas genom tydligare krav på handling.

Regeringen bör överväga att justera principerna för samhällets krisberedskap. Det bör ske i linje med MSB:s förslag efter bränderna i Västmanland om en handlingsprincip. Ett alternativ är att regeringen på nytt tydliggör förväntan på proaktivt agerande av aktörerna, även vid osäkra situationer då det råder brist på information, som en viktig del av ansvarsprincipen.

2 Gemensamma förhållnings- och arbetssätt behöver planeras och övas.

Kriser kommer ofta plötsligt och kräver alltid snabba beslut utifrån ofullständig information. Samtidigt bygger en väl fungerande hantering på att man lärt känna varandra, övat och planerat.

MSB ser bland annat att myndighetens stöd kan stärkas enligt följande:

■ Gemensamma förhållnings-

sätt och arbetssätt behöver implementeras och förankras på ledningsnivå i organisationer. Tillsammans med samhällsviktiga aktörer har MSB tagit fram och vidareutvecklat ett ramverk som kallas Gemensamma grunder för samverkan och ledning. I november i år lanseras den reviderade versionen.

■ MSB behöver utveckla sitt erbjudande till aktörer om att förstärka med kompetens inom samverkan och ledning i kriser, bland annat med att ge stöd i att utforma samlade lägesbilder.

■ MSB behöver utveckla sitt erbjudande om att placera en samverkansperson hos den eller de myndigheter som hanterar krisen.

3 Den regionala samverkansförmågan behöver stärkas.

Länsstyrelser måste skapa förutsättningar för gemensam lägesbild i en krissituation samt skapa gemensam inriktning. De ska också se till att det finns beredskap för att hantera större kriser i länet. En förutsättning är att övriga aktörer tar sitt ansvar och har kunskap om länsstyrelsens centrala roll.

Utvärderingen i sin helhet finns på MSB:s webbplats.

Bättre hantering av flygolyckor

Räddningsinsatser vid flygolyckor är ofta komplexa och ställer höga krav på samverkan.

Nu ska aktörernas gemensamma förmåga stärkas.

■ Fem personer dog när ett norskt Herculesplan störtade in i en bergvägg på Kebnekaise 2012.

Ett JAS 39 Gripen störtade norr om Kallinge 2018 och ytterligare en olycka med ett JAS 39 Gripen inträffade i samband med landning på Ronneby flygplats 2022.

Vid alla dessa olyckor drog komplexa räddningsinsatser i gång – men samverkan mellan statliga och kommunala räddningstjänster gick inte friktionsfritt, visade utredningarna som Statens haverikommission gjorde.

– Aldrig förr har så många säkerhetsrekommendationer utfärdats mot en civil räddningsinsats som vid Herculesolyckan. Det var allt från samverkansplaneringen och kommunikations- och sambandsplanerna till efterarbetet, säger Johan Mårtensson, räddningstjänstsamordnare vid Sjöfartsverkets sjö- och flygräddningsavdelning.

För att utbyta erfarenheter och bättre kunna diskutera samverkansfrågorna anordnade MSB, Sjöfartsverket samt räddningstjänsterna i Kiruna och Östra Blekinge nyligen ett seminarium kring det civil-militära samarbetet inom ramen för Centralt räddningstjänstforum, CRF.

Ett 50-tal deltagare från landets militära flygbaser och de kommunala räddningstjänster där flygbaserna ligger, fanns på plats.

– Vi har märkt att det är en utmaning att sprida kunskap mellan olika delar av landet. Men framförallt ville vi fokusera på kopplingen mellan kommunal räddningstjänst och dom som jobbar med säkerheten på flygflottiljerna. Det har inte varit naturligt att de träffas och fikar, så att säga, berättar Henrik Larsson, enhetschef på MSB och ordförande i CRF.

Försvarsmakten har visserligen inget räddningstjänstansvar men kan bidra som resurs vid både efterspaning och undsättning.

Johan Mårtensson menar att den största utmaningen är att räddningstjänstverksamheten har olika aktörer som behöver förstå varandra.

– Jag tror absolut inte det brister i att någon inte har tillräckligt mycket mandat eller befogenheter. Däremot behöver vi förstå varandras organisationer. Det är många människor inblandade, vi har en helt ny generation som är mer modern, tekniskt sett. Gemensam utbildning är väldigt viktigt, annars upprättar var och en egna åtgärdsplaner som kanske inte riktigt stämmer överens med de andras, säger Johan Mårtensson.

Tidigare fanns gemensamma utbildningar och planer över de organisatoriska gränserna, något som nu ska införas igen.

Andra exempel på åtgärdsförslag är förbättrad teknik, bland annat så att status kan överföras digitalt för bättre precision; gemensam positionering då aktörerna i dag har olika sätt att lägesbestämma sig på; förståelse för varandras nomenklatur (termer inom ett fackområde) och nationella standarder för checklistor som kan brytas ner lokalt.

Med det förändrade säkerhetspolitiska läget och fler Natoflygplan i Sverige, kommer samverkansfrågan att bli ännu mer komplex.

– Amerikanska flygplan med flera besättningsmedlemmar kanske störtar – hur funkar det svenska systemet ihop med det? Det har vi inte ens tittat på än. Vi behöver städa framför egen dörr på nationell nivå innan vi tar nästa steg, säger Henrik Larsson.

MARIA NORELL

FAKTA

Vid flygolyckor

■ Sjöfartsverkets nationella sjö- och flygräddningscentral, Joint Rescue Coordination Centre (JRCC) leder och koordinerar flygräddningsinsatser. Andra aktörer, såsom kommunal räddningstjänst, polis och sjukvård, kopplas in i larmkedjan parallellt.

■ Kommunal räddningstjänst ansvarar för insatsen på marken, Polismyndigheten i fjällen och Sjöfartsverket i vattnet.

■ Försvarsmakten kan användas som extra resurs.

Virkeslager räddades när byggvaruhus brann ner

■ Många intressanta lärdomar att dra från insats i Idre

En natt i slutet på maj 2023 startade en brand på ett byggvaruhus i Idre.

Insatsen, som tidigt fick fokuseras på att skydda intilliggande byggnader och trävarulager, krävde aktiva, löpande riskbedömningar och åtgärder utifrån dessa.

I en utredning av Louise Söderberg beskrivs branden, insatsen och framgångsfaktorerna på ett bra sätt som skapar lärdomar för många.

■ Redan när första fordon från räddningstjänsten anlände var branden kraftig och det slog ut lågor från byggvaruhusets entré och delar av taket.

Första befäl på platsen tog tidigt beslut om att ingen invändig släckning skulle utföras utan fokus skulle vara på att hindra branden från att spridas till intilliggande byggnader, bland



Huvudbyggnaden totalförstördes i den kraftiga branden.

FOTO: RÄDDNINGSTJÄNSTEN

annat ett virkesupplag på cirka 20 meters avstånd från huvudbyggnaden. En av anledningarna till det beslutet var

styrkeledarens bedömning av byggnadens konstruktion och bärighet. Strålningsvärmen var mycket påtaglig och tidigt

ERFARENHETER OCH ÅTGÄRDSFÖRSLAG

1 Rutiner för dokumentation av insatser vid bränder ska tas fram samt även åtgärdsförslag för vilken utrustning och liknande som ska användas för rörlig bild bör utredas.

2 Brandvatten, kartläggning och även fastställande kapaciteter i brandpostnät för att kunna dimensionera brandvattenförsörjningen inom hela förbundets område är en nödvändighet.

påbörjades vattenbegjutning av virkeslagret. För att minska räddningspersonalens exponering av den kraftiga strålningsvärmen beslutades att roterande tjänstgöring skulle tillämpas framme vid kylningsplatserna. Efter ett tag smälte plasten på det lagrade virket, och plåtaket på byggnaden bågade av värmen.

Vattenförsörjning kom i gång ordentligt när förstärkande enheter anlät. Det skedde via brandpost och även med motorspruta vid närliggande badplats. Detta resulterade i att

man aldrig behövde avbryta kylningen och backa undan med tanke på det skåp med gasolflaskor som upptäcktes vid virkeslagret.

Några gasolflaskor stod också vid väggen på själva byggvaruhandeln. På dessa löste säkerhetsventilen ut med resultatet att en flamma riktades mot byggvaruhandeln. Flera smällar hördes från byggnaden och styrkeledaren gav tydliga instruktioner till brandpersonalen att hålla behörigt avstånd och om möjligt stå i skydd med tanke på rasrisk och eventuella gasflaskor som fanns inne i byggnaden.

Riskbedömning – en kritisk punkt

Sprängningar är högaktuella inom svensk räddningstjänst just nu, då de sker i stora delar av vårt land.

Området har vissa likheter med insatser som vi i dag kallar PDV, pågående dödligt våld och terrorattacker.

Kanske även området höjd beredskap och de uppgifter som åvilar svensk räddningstjänst under höjd beredskap och krig.

■ Vi har alla noterat medias återkommande artiklar kring sprängningar kopplat till kriminalitet runt om i Sverige. Med utgångspunkt från dessa, det vill säga explosioner som skett med uppsåt, har Pontus Olsson vid Södertörns brandförsvarsförbund genomfört en så kallad metaanalys.

Syftet var att analysera kunskapsläget, räddningstjänst-

tens hantering och utifrån detta identifiera behov av åtgärder och utveckling.

Rapporten är gedigen och underlagen bygger på statistik, intervjuer med räddningspersonal från regionen, vilka har erfarenhet av sprängningar. Underlag kommer även från intervjuer med personer från olika myndigheter med sakkunskap inom aktuella områden.

Analysen berör främst de sprängningar som skett inom Södertörns brandförsvars geografiska område och där har även räddningstjänsten i Stockholm bidragit en hel del.

En ny trend syns vara att under 2023 har sprängningarna varit mer jämnt fördelade över årets olika månader. Majoriteten har skett mellan klockan 22 och 04.

En annan trend som lyfts

fram är att andelen kopplat till privatbostäder ökat från 40 procent till 70 procent sedan 2019.

Rapporten lyfter fram de skendena som utgör risk kopplat till just sprängningar. Från att någon initierar en sprängning, via införskaffande, bombbyggnad, olika typer av bomber till transporter, utplacering, utlösningmekanismer vidare till själva sprängningen och de insatser och de konsekvenser som följer. Men även trender i närtid såsom att bombkonstruktioner tillförts splittr, vilket tydligt visar på en avsikt att skada och inte enbart skrämmas. Att förskjutning skett till att de som placerar ut sprängladdningen även själva tillverkar bomben, det vill säga inte av specialister.

Rapporten belyser även

framgångsfaktorer som finns kopplat till insatser rörande sprängningar. Till exempel värdet av Nusar (nationell urban sök- och räddning), RTR (ras- och tungräddningsenhet) samt tillgång till höjdfordon och UAS (drönare). Men även risker i form av ras, glas och vassa föremål i kombination med förstörda vatten-, gas- och elledningar.

En annan slutsats är att kombinationen sprängning och efterföljande brand utgör en särskild risk, då inbyggt brandskydd, till exempel brandcellsgränser, inte längre är intakta.

Analysen är för stor för att rymmas i en artikel, varför bara de mer övergripande erfarenheterna lyfts fram i denna artikel.

MATTIAS SJÖSTRÖM

5

FÖRSLAG TILL UTVECKLINGSARBETE

Rapporten lyfter fram fem större områden. Utöver dessa finns förstås en hel del material att hämta via MSB:s hemsida, till exempel denna analys. Men även via MSB:s fortbildningstjänst på webben, till exempel "Explosiva hot".

1 Rutiner och utbildning för hantering av risker

Det varierar tydligt hur räddningspersonal ser på, förhåller sig till och hanterar osäkerheten i vilka risker som finns och kan finnas initialt i en språnghändelse. Utredningen föreslår därför att ta fram instruktioner och utbildningsmaterial som tydliggör förväntningarna på räddnings-



Branden i byggvaruhuset var kraftig redan när det första fordonet från räddningstjänsten anlände.

FOTO: RÄDDNINGSTJÄNSTEN

Efter cirka tolv timmars arbete på platsen kunde insatsen avslutas och då hade virkeslagret och den byggnaden räddats.

Bland lärdomarna skriver utredaren om vikten av dokumentation under insatser för att kunna genomföra en värdefull utredning. Dels för att få en uppfattning om vad som skett i

vilken tidsordning, dels för att kunna fastställa brandens startutrymme.

Verksamhetsutövares förvaring och hantering av brandfarlig gas nämns också som lärdom och att gasolförvaring inte borde ha skett i närheten av lättantändligt material. Byggnaden hade byggts om och till i flera omgångar men dokumen-

tationen kring detta var bristfällig. Det kan påverka räddningstjänstens kunskaper om objektet samt möjligheter att påverka brandskyddet förebyggande.

Brandvattenförsörjningen är en kritisk faktor i denna typ av insats och det är av vikt att detta behov upptäcks och han-

teras tidigt i insatsen. Det är ännu viktigare när det är lite längre avstånd till förstärkande enheter. I samband med detta nämns också att kapaciteten på brandpostnätet är en faktor som måste tas hänsyn till och att även om det bara finns spolposter att tillgå är det en tillgång i det tidiga insatsskedet men komplettering med mo-

7

FRAMGÅNGSFAKTORER

1 Spolpost fanns att tillgå för brandvattenförsörjning i det initiala skedet.

2 I ett tidigt skede hämtades mer slang för brandvattenförsörjning från badplatsen, för att kunna skydda virkeslagret från sydost.

3 Att motorspruta kom till brandplatsen i det initiala skedet var avgörande för att kunna skydda virkeslagret.

4 Att en bra plats för angoring av motorspruta fanns i närområdet.

5 Tydlig initial riskbedömning som reviderades samt restriktioner för var/hur personal fick vistas förmedlades till personalen som arbetade på platsen kontinuerligt.

6 Begränsning att endast utvändigt släckning var aktuellt med anledning av byggnadens konstruktion och brandens intensitet.

7 Den fokuserade inriktningen att förhindra spridning till angränsande byggnader har haft en avgörande betydelse för verksamheten, som kunde återuppta försäljningsverksamhet mycket kort tid efter branden. Detta trots att byggvaruhusets huvudbyggnad totalförstördes i branden.

torspruta behöver komma till stånd hyfsat snabbt.

ANNA ANDERSSON CARLIN

vid sprängningar

tjänsten och dess roll samt stödjer räddningspersonalen i att undersöka, bedöma risker och väga detta mot hjälpbehovet.

2 Utlarmning av Nusar och RTR

Vissa av räddningstjänstens specialresurser såsom Nusar och RTR utgör viktiga komponenter vid resurssättning.

Nusar är en av MSB:s nationella förstärkningsresurser inom området urban sök- och räddning, vilka kan användas inom kollapsade byggnadskonstruktioner vid till exempel naturhändelser, olyckor, terrordåd eller krig.

RTR är den ras- och tungräddningsenhet som Storstockholms brandförsvaret har och som används för trafikolyckor med

tunga fordon och vid olyckor med risk för ras.

3 Hantering av radioutrustning

I flera av de informationskällor som varit underlag till analysen lyfts risken med att sprängladdningen kan avfyras av radioutrustning. Detta bör undersökas mer och beaktas i de rutiner och instruktioner som föreslås under punkt 1.

4 Stöd från samhället till drabbade personer

De psykologiska konsekvenser en sprängning för med sig har visat sig flera gånger vara långt mer påtagliga än vid andra typer av olyckor. Här kan räddningstjänsten ha en viktig del i att stödja de drabbade i samband med efterarbetet.

5 Samverkan med polis och sjukvård

En återkommande erfarenhet är vikten av god samverkan mellan räddningstjänst, polis och sjukvård. Särskilt kopplat till bedömning och hantering av risker. Möjligheterna ökar om man har en god förståelse för varandras uppdrag och perspektiv. Att upprätthålla och utveckla övningar tillsammans och gärna med sprängningar som tema är en bra väg.

Andelen sprängningar kopplat till privatbostäder har ökat från 40 procent till 70 procent sedan 2019.

FOTO: KRISTOFFER WAHTER



Erfarenheter

Anna Andersson Carlin och Mattias Sjöström medverkar under Erfarenheter med sammanfattningar av olycksundersökningar inskickade till MSB, samt egna arbeten. De tar gärna emot synpunkter och tips.

Du kan även kontakta MSB på e-post: olycksutredning@msb.se
Undersökningarna på nätet: www.msb.se/sv/verktyg--tjanster/olycksutredningar-fran-kommuner/

Kontakt



Anna Andersson Carlin
anna.anderssoncarlin@msb.se



Mattias Sjöström
mattias.sjostrom@msb.se

Hon är en av framtidens ledare

Medarbetare som är trygga och har kul på jobbet. Det strävar Frida Sjöstedt efter.

– Vi behöver odla en kultur där man känner sig trygg i att fatta beslut på ganska lite fakta. Bli det fel får man justera det i efterhand.

■ Frida Sjöstedt fick en glad överraskning när hon såg sitt namn på fackförbundet Ledarnas lista Framtidens kvinnliga ledare 2024.

– Väldigt roligt! Jag blir stolt och hedrad för att få vara med. Det är tråkigt att listan ska behöva finnas, men det är ju så det ser ut. Det är ett viktigt arbete de gör med att belysa hur många fantastiska kvinnliga ledare det finns.

När listan publicerades tidigare i år var Frida Sjöstedt tillförordnad beredskapsdirektör på Länsstyrelsen i Skåne och enhetschef på avdelningen för samhällsskydd och krisberedskap.

■ **Vilka är dina styrkor som chef?**

– Svårt att svara på, men det är dels att vara tydlig, att skapa tillit och trygghet för medarbetarna och för uppdraget. Sen har jag inställningen att det ska vara roligt också, det vi gör. Jag försöker få med alla i det, att se alla. Samtidigt är det viktigt att kunna fatta beslut.

■ **Hur får man medarbetarna att tycka att det är kul att gå till jobbet?**

– Jag tror det grundar sig i att man skapar den här grundtryggheten, men också i hur man utövar sitt ledarskap. Jag tror på det coachande ledarskapet. Man ska själv känna att man får vara med och påverka. Då blir det roligare.

Frida Sjöstedt har sedan Ledarnas lista publicerades gått vidare i karriären och driver nu företaget Withstand AB tillsammans med en kollega. Före-

FAKTA

Framtidens kvinnliga ledare

■ Med Framtidens kvinnliga ledare vill fackförbundet Ledarna ändra på bilden av ledarskap som en manlig arena. Ledarna rankar varje år landets 75 främsta unga kvinnor som nått chefspositioner och som gör skillnad och visar på värdet av ett bra ledarskap. De bedöms enligt kriterierna ledarskap, resultat och potential.



Frida Sjöstedt har av fackförbundet Ledarna utsetts till en av framtidens kvinnliga ledare.

FOTO: PRIVAT

taget arbetar med beredskapsfrågor såsom analys, planläggning, organisations- och ledarskapsutveckling samt övning och utbildning.

– Just nu jobbar vi med ett uppdrag tillsammans med Kristianstads kommun och Högskolan Kristianstad med att utveckla forum för civil beredskap och krisledning som erbjuder utbildnings- och utbildningsriktade till dels chefer i första linjen, dels förvaltnings- och kommunledning. Det finns även tankar om att erbjuda mer specialiserade utbildningar riktade till beredskapssamordnare och säkerhetschefer.

■ **Vilka var de största utmaningarna i rollen som tillförordnad beredskapsdirektör?**

– När vi väl har fått information och sätter igång, så vet respektive aktör vad de ska göra och hur vi ska samverka. Det är när man hamnar i gränslandet kring vem som är ansvarig, det

behöver vi diskutera djupare. Vem tar ledartröjan, vem har mandatet att göra det?

■ **Behövs det en ny kultur inom beredskapsmyndigheterna?**

– Vi behöver odla en kultur där man känner sig trygg i att fatta beslut på ganska lite fakta. Är det fel så får vi justera det efteråt utan att skylla på någon. Annars skapar vi en kultur där ingen vågar fatta beslut till slut. När man utvärderar händelsen gäller det att ha fokus på vilken information som fanns när besluten fattades.

– Man fattar inte beslut på vad resultatet blev utan på vilken fakta man hade när man fattade beslutet. Man ska ha den tryggheten och våga göra det annars kommer alla bara att backa.

■ **Så det är bättre att ta beslut, göra fel och justera i efterhand än att inte göra något alls?**

– Ja, men det är också så att man alltid har lite mer tid än

vad det känns som. Jag menar inte att det ska gå långsamt men det finns alltid tid att ta ett extra andetag och fundera, så att

man ändå kommer in med ett välgrundat beslut utifrån den fakta man har.

JONAS KLINT

PROFIL

Frida Sjöstedt

■ **Gör:** Driver företaget Withstand i Malmö. Tidigare tf beredskapsdirektör på Länsstyrelsen Skåne

■ **Aktuell:** Med på Ledarnas lista "Framtidens kvinnliga ledare 2024"

■ **Ålder:** 35

■ **Bor:** Malmö

■ **Utbildning:** Civilingenjör inom riskhantering, LTH i Lund. "Jag var tidigt inne på det området och läste alla krisberedskapskurser man kunde."

■ **Fritidsintressen:** "Jag är fotbollsintresserad och följer Liverpool slaviskt. Jag tycker om tv-spel, att umgås med vänner och jag pysslar mycket"

■ **Då är jobbet roligast:** "När man får vara ute och träffa olika aktörer och lära känna dem. Det är roligt när vi ser resultat och vi blir bättre. Som chef tycker jag det roligaste är när någon medarbetare lyser upp i att "det här vill jag göra" och man ser att de brinner för frågan"

■ **Då är jobbet svårast:** "Vi kan förbereda ihjäl oss men vi vet inte hur nästa händelse kommer att se ut. Vi kan göra planer, men det kommer sannolikt inte att bli så. Det är den här oförutsägbarheten som gör det svårt, men det är också en del av charmen."

Barnbok om att förlora en närstående

När hennes mamma blev allvarligt sjuk i cancer, ville Emma Trobeck förbereda barnen på vad som skulle hända när mormor dog.

Några år senare har Emma skrivit boken som hon önskar hade funnits då.

■ Emma Trobeck jobbar på MSB:s avdelning för krisberedskap och civilt försvar. Och visst kan man säga att hennes nyutkomna bok, *Mormor har dött*, hör till ämnet krisberedskap.

– Det kan vara svårt för en vuxen att prata om det här ämnet, så lika mycket som boken är en hjälp för barnet, är den också hjälp för den vuxna som vill förbereda sig och få stöd i att prata om det svåra.

När Emmas mamma blev allvarligt sjuk i cancer var barnbarnen ett och tre år.

– Jag hade mycket stöd av en palliativ terapeut på Region Värmland. Hon sa att barn är väldigt kloka och att man inte ska linda in det för mycket eller göra det för svårt.

Trots tips på passande litteratur tyckte inte Emma Trobeck att hon hittade det hon sökte. Hennes mamma avled 2020 och efter det har fler familjemedlemmar gått bort. Till slut satte hon sig ner och skrev den där boken som hon själv hade velat ha när familjen stod inför sin första sorg.



Emma Trobeck har skrivit boken *Mormor har dött*, som ska fungera som hjälp till både barn och vuxna.

FOTO: MARIA NORELL

Det resulterade i en lättillgänglig och finstämd berättelse på rim om vad som sker i de olika stegen från det att någon närstående blivit sjuk, till det som händer sedan.

– Jag ville samtidigt att det skulle vara en ljus berättelse. Absolut inte förskönad, men barnen ska kunna ta sig igenom den och ha en fin känsla längs vägen.

Under processens gång hade Emma ett nära samarbete med illustratören Hennie Monclair, som är en vän till familjen Trobeck, för att fånga in den rätta känslan.

– Hur kan vi säga så mycket som möjligt med så få ord som möjligt eftersom målgruppen är tre till sex år? Därför blev det

rim, mycket symbolik och lite mangainspirerade, mjuka bilder.

Responsen säger Emma Trobeck varit jättefin. Bland annat har sjukhusbiblioteken köpt in boken, och en docent på Linnéuniversitetet vill ha den som referenslitteratur när sjuksköterskestudenterna utbildas i hur man pratar om sorg.

– Så det känns som den har hittat rätt!

MARIA NORELL

Fotnot: Emma Trobeck har tidigare skrivit romanen *Tyska* avdelningen: om krisen, ryssen eller mellanchefen kommer. (Japp, titeln är en blinkning till MSB:s broschyr *Om krisen eller kriget* kommer).

Digital lösning för lokal mat i offentliga kök

Lokal mat i offentliga kök är en del av kommunernas beredskapsarbete.

Nu finns ett digitalt verktyg som ska underlätta samarbetet.

■ Att säkerställa och skapa förutsättningar för lokal matproduktion är en del av beredskapsarbetet som många kommuner arbetar med.

Företagarföreningen Sörmlands Matkluster har, tillsammans med teknikutvecklarna bakom tjänsten FarmUp, tagit fram ett digitalt verktyg som ska underlätta affärer mellan lokala matproducenter och kommunala kök. En första version kommer finnas klar under hösten.

– Vi bygger en lösning som

tar avstamp i Sörmlands Matklusters tidigare arbete med kartläggning av de hinder som är orsaken till att det sällan blir affärer mellan lokala matproducenter och offentlig sektor, berättar Jenny Gullstrand, projektledare på Sörmlands Matkluster.

Funktioner som ska finnas i verktyget:

■ Kommunernas måltidsplanerare kan hitta lokala producenter, skapa långsiktiga relationer och efterfråga produkter.

■ Producenterna kan synliggöra sina produkter och pre-



Jenny Gullstrand

sentera gårdens verksamhet. Information som kan användas i matsalen för att berätta och lära om maten.

■ Verktyget används i köken för att se sortiment och beställa lokalproducerade råvaror.

■ Lokala råvaror med kort datum synliggörs och inhandlas för minskat matsvinn.

■ Kommunen kan mäta hur mycket lokal mat de handlat.

Utvecklingen med fler funktioner i verktyget ska fortsätta och lösningar för logistik och avtal behöver anpassas utifrån varje kommuns förutsättningar.

Utvecklingsarbetet görs i samverkan med lokala matproducenter samt Eskilstuna, Strängnäs och Gnesta kommuner.

Höganäs får ny räddningschef

■ Peter Svensson blir ny räddningschef i Höganäs kommun. Han är i dag områdeschef inom Räddningstjänsten Storgöteborg där han har ansvar för fyra brandstationer i centrum/Hisingen. Han har en 25-årig bakgrund inom räddningstjänsten och började som deltidsbrandman.

– Det ska bli oerhört inspirerande och roligt att börja i Höganäs. Jag ser fram emot

och är nyfiken på arbetet i en mindre kommun där räddningstjänsten verkar nära samhället och medborgarna, säger han.



Peter Svensson

Peter Svensson tillträder sin nya tjänst den 1 november och tar över efter Lars Scotte som har gått i pension.

EU-medel för städers klimatanpassning

■ Nu kan vissa projekt som jobbar med utvalda strategier för hållbar urban utveckling söka EU-stöd hos Tillväxtverket, så kallat regionalfondsmedel, för att bidra till klimatanpassning och resiliens.

Insatserna ska syfta till att stärka samhällets förmåga att identifiera, förebygga och han-

tera klimatrelaterade risker, vilket ska integreras i den fysiska planeringen. Det inkluderar planering för ökad nederbörd, behovet av att hantera värmeböljor och liknande.

Utlysningen stänger 8 oktober 2024. Mer information finns på Tillväxtverkets webbplats.

Sommaren 2025 är snart här!

Vi vill alltid vara ute i god tid – även när vi söker sommarvikarier. Ansök nu!

www.smskaraborg.se



Frivilliga Sjöstrykan i Skåne rekryterar!

Öresunds Sjövarnskår bemannar på uppdrag av Länsstyrelsen i Skåne den frivilliga sjöstrykan i Skåne för att kunna bidra till samhället i både fred och kris.

Krav:

- 18-62 år
- Fullt frisk
- Krigsplaceringsbar
- Sjövana och nautisk utbildning är meriterande

Välkommen med din ansökan eller frågor till

oresund@sjovarnskaren.se

OBS! Detta är endast en annons för frivilligt engagemang inom totalförsvaret och inte en anställningsannons!

Annonsera i Tjugofyra7

➔ Ska ni rekrytera personal inom området samhällsskydd och beredskap? Då är Tjugofyra7 rätt tidning att annonsera i.

Nästa nummer: Nr 64 kommer ut 16 december.

Annonsbeställning: Förhandsbokning senast 28 november, färdigt manus senast 5 december.

Kontakt: Ring eller e-posta redaktionen (se sid 2), i första hand Maria Norell.

FAKTA OM ANNONSERING

Pris: 20 kronor per spaltmillimeter.

Priset multiplicerar du fram enligt följande: antal spalter x höjd i millimeter x 20 kronor.

Spaltbredder: 1 spalt 42 mm; 2 spalter 88 mm; 3 spalter 135 mm; 4 spalter 181 mm; 5 spalter 227 mm. Max höjd är 292 mm.

Lyssna på medlemmarna – skriv om kollektivavtalen

RÄDDNINGSTJÄNST

Som brandmän och räddningstjänstpersonal står vi dagligen inför livsviktiga uppdrag som kräver både fysisk styrka, mental skärpa och ett välorganiserat arbetsschema.

Trots detta begränsas våra arbetstider av ett byråkratiskt system där dispenser blivit den enda lösningen för att kunna arbeta på ett sätt som är hållbart för oss och verksamheten.

Vi behöver en förändring – och vi behöver den nu.

Sedan det nya avtalet trädde i kraft har arbetsnämnden fattat flera beslut om dispens för 24-timmarspass inom räddningstjänsten.

Analysen av dessa beslut visar en tydlig trend: Arbetsnämnden beviljar oftast endast dispenser för 24-timmarspass under helgen, men avslår regelbundet ansökningar om att tillämpa samma pass under vardagar för utbildning, fortbildning och facklig samverkan. Detta avslöjar en bristande förståelse för hur vår verksamhet fungerar och vilka behov vi har.

Dessutom röstar alltid Allmän Kommunal Verksamhet (AKV-OFR) och/eller Akademikerförbundet (Sveriges Ingenjörer) i linje med SKR. De röstar aldrig för att bevilja ansökningar i sin helhet om dessa inkluderar dygnspass

under vardagar. Kommunal står ensam om att vilja bifalla ansökningarna i sin helhet och meddelar alltid en avvikande åsikt.

Det är tydligt att det nuvarande systemet med dispenser är ohållbart. Att ständigt behöva ansöka om dispens är ingen långsiktig lösning. Vi behöver stabila och förutsägbara arbetstider som möjliggör både god återhämtning och en säker schemaläggning.

Detta handlar inte om bekvämlighet – det handlar om säkerhet, effektivitet och förutsägbarhet i vår arbetsmiljö.

Det finns de inom räddningstjänsten som är nöjda med sina nuvarande scheman. Men dessa scheman är bräckliga och kan snabbt förändras. De som tror att de är trygga bör veta att det bara krävs en felrekrytering, en enda dålig chef som inte vill förlänga en dispens för att deras schema ska ryka.

När schemaläggningen bygger på dispenser och tillfälliga lösningar, lever vi alla under ett ständigt hot om förändring som inte gynnar någon.

För att visa medlemmarnas enighet har vi genomfört två stora namninsamlingar där alla som berörs av HÖK AB Bilaga J och R samt Vårdföretagarna har fått skriva under. Över 2 000 personer har skrivit under för att kräva förändringar.

Detta är en tydlig signal till



För att kunna utföra våra jobb på bästa sätt behöver vi förutsägbara och stabila arbetstider. Det är dags att skriva in rätten till 24-timmarspass i kollektivavtalet, skriver brandmannen Marcus Aronsson.

FOTO: PRIVAT

Kommunal att framföra våra krav till SKR i arbetstidsutredningen som ska vara klar i november och under avtalsrörelsen 2025. Vi vill också att detta blir en fråga på Kommunals kongress, så att det kan prioriteras framöver.

Vår lösning är enkel:

■ **Rätten till 24-timmars-**

pass utan dispensförfarande.

Det är dags att skriva in rätten till 24-timmarspass i kollektivavtalet, utan att vi ständigt ska behöva ansöka om dispens. Att låta en extern nämnd, som saknar insikt i räddningstjänstens specifika behov, fatta beslut om våra scheman är orimligt.

■ Skyddade arbetstider.

Våra arbetstider måste skyddas, så att vi kan arbeta i trygghet utan att oroa oss för att scheman kan ändras från ett år till ett annat. Beslut om schemaläggning måste återgå till lokal samverkan mellan arbetsgivare och arbetstagare, där verksamhetens faktiska behov möts med praktiska lösningar i samverkan med personalen.

Räddningstjänsten spelar en avgörande roll för samhällets säkerhet. Om vi inte har förutsägbara och rimliga arbetstider, hur kan vi då förväntas utföra vårt jobb på bästa sätt?

Dispens är ingen långsiktig lösning. Vi behöver ett system där våra arbetstider speglar de verkliga behov vi har – och det kräver förändringar i kollektivavtalet.

Det är nu upp till Kommunal, AKV och Akademikeralliansen att lyssna på sina medlemmar. Med över 2 000 underskrifter från våra namninsamlingar står vi enade i kravet på 24-timmarspass utan dispens och bättre arbetsvillkor för alla som arbetar inom räddningstjänsten.

Nu är det dags att säkra en fungerande och hållbar arbetsmiljö för framtiden.

MARCUS ARONSSON

förtroendevald inom Kommunal och brandman på Södra Älvsborgs Räddningstjänstförbund

Klimatförändringarna kommer beröra allt och alla

KLIMAT

Rubriken är det svar jag gav mina dåvarande politiker i samband med en presentation under mitt arbete med Jönköpings kommuns översiktsplan kring sekelskiftet, efter deras något håfulla fråga om vad klimatförändring hade med kommunen att göra.

Tio år senare under ett länsstyrelseuppdrag att inventera inställning till klimatförändring hos länets kommuner mötte jag förvånansvärt många klimatförnekare i högre positioner. Det är många av

dagens makthavare som kommer att befinna sig på fel sida av historien när kommande generationer drabbas av klimatförändringens existenshotande konsekvenser.

Jag är tjugit! Det vet jag, men kan Greta Thunberg starta en global rörelse kan kanske tidningen Tjugofyra7 bidra till en meningsfull debatt bland läsare och reell förändring även i lilla Sverige.

Klimatförändring utgör flera hot. Ett är att politiker generellt är rädda att förlora väljarstöd, makt och förmåner. Che-

fer hos fossilbränsle företag vill inte heller förlora sina jättevinst, och de ultrarika vill fortsätta kunna använda sina privata jetplan och lyxjakter.

Boverket verkar inte heller särskilt angeläget att visa framfötterna i klimatfrågan, men kan komma att bli den första myndighet som får blöta fötter!

Och på det lokala planet är många kommunalråd rädda att de inte får bygga på utlovade, men olämpliga, platser.

Politiker av alla färger vill gärna prata och lova, men nödvändiga, kraftfulla handlingar

är fortfarande en bristvara.

Länsstyrelsen, som är regeringens förlängda arm, kanske inte heller är så intresserad av att sätta sig upp mot deras överordnade eller de kommuner de ansvarar för och deras – för mig – lite irrationella planmonopol. E6:an vid Stenungsund är bara det senaste och förmodligen knappast det sista exemplet på exploateringsfadäs.

Den som tror att världens länder komma att uppfylla löften från Parisavtalet 2015, eller att vi kan suga miljontals ton koldioxid ur atmosfären, el-

ler stoppa smältande glaciärer eller isar i Polarområden, duperar sig själv. Utrymmen för världens befolkning kommer också att krympa mellan vändkretsarna och en störning i Atlantens cirkulationsströmmar kan orsaka ödesdigra förändringar även på våra breddgrader.

Ett obligatoriskt boktips för världens ledare är Arnold Toynbees bok "A study of history" om 23 civilisationers uppgång och fall.

CHRISTOPHER STOCK



Anita Ottosson och Neo Yli-Torvi visar med glädje hur man kan bli bättre förberedd i en kris. En vevradio är bra att ha till exempel.

FOTO: SUNDBYBERGS STAD

Beredskapskampanjen gav resultat: Neo och Anita blev goda vänner

Neo Yli-Torvi, 12, och Anita Ottosson, 77, möttes som skådespelare i Sundbybergs stads kampanj för hemberedskap.

Matchningen var perfekt och de blev goda vänner på riktigt – trots ålderskillnaden.

– Hon har blivit som en farmor för mig, säger Neo.

■ Sundbybergs stad hade ett ambitiöst program i årets upplaga av Beredskapsveckan. Inte nog med att veckan var fullspäckad med aktiviteter och evenemang på temat hemberedskap – kommunen hade även värmt upp kommuninvånarna med kampanjande långt innan.

– Vi funderade på hur vi kan prata om de här frågorna utan att skapa rädsla, säger kommu-

nens projektledare Maja Nilsson.

Resultatet blev bland annat ett antal informationsfilmer med vanliga Sundbybergsbor framför kameran.

Valet föll på Neo och Anita. De kände inte varandra sedan tidigare, men de bor inte långt ifrån varandra och brukade hälsa när de sågs.

Nu, efter att filmerna spelats in, ser deras relation helt annorlunda ut. Det sa nämligen klick mellan de båda och nu är de nära vänner.

– Hon var trevlig och snäll och jag är en person som är social och tycker att det är enkelt att vara bland nya människor. Det var inte konstigt att vi klickade, säger Neo.

Nu är inte Anita bara någon

han hälsar på när de ses på stan.

– Jag har varit över till henne och hon har kommit hit några gånger. Vi har fikar tillsammans och jag känner henne bra nu. Hon har blivit som en farmor för mig. Jag tycker att det är en jättefin grej. Jag är väldigt glad att jag tog chansen att få träffa henne.

Efter första filminspelningen gick de ut och åt pizza.

– Han berättade om skolan, resor och allt möjligt som rör sig i hans liv, säger Anita.

– Det är en fantastisk trevlig kille, social, gullig och omhändertagande. En liten kille som man tycker om bara. Det var inte svårt att bli kompis med honom.

Vänskapen mellan de båda är en perfekt illustration av ett av

budskapen i kampanjen: att det är viktigt att känna människor i ens bostadsområde.

I en av filmerna får Neo slut på batteri i sin mobil under ett strömavbrott i huset. Men Anita har en vevradio som han kan ladda mobilen med, och eftersom de känner varandra var det lätt för Neo att be om hjälp.

Den goda kemien mellan de båda bidrar till det goda resultatet i filmerna.

– Vi har fått beröm från kommunen att vi gör det på ett bra sätt, lite roligare utan att skrämmas, säger Anita.

För Anita är det en självklarhet att känna grannarna.

– Man behöver inte umgås men hälsa och ge varandra ett leende och ”hur står det till?”. Grannar som man trivs med är

FAKTA

Beredskapsveckan

■ Beredskapsveckan startades 2017 av MSB och är en tema-vecka och kommunikationsinsats vecka 39 varje år.

■ Syftet är att stärka motståndskraften hos invånarna.

■ Beredskapsveckan leds av MSB och vill samla en bredd av olika aktörer, som kommuner, civilsamhälle, branschorganisationer, myndigheter och näringsliv till en gemensam insats för att påminna om att alla som bor i Sverige är en viktig del av vår samlade beredskap vid samhällskriser och ytterst krig.

■ Källa: MSB

viktigt. Det behöver inte handla om krig, det kan vara andra kriser också.

JONAS KLINT